

NUMÉRO 30 | JANVIER - FÉVRIER 2020

# FROIDNEWS

LE MAGAZINE PREMIUM DE LA FILIÈRE LOGISTIQUE DU FROID

## SITL ACCUEILLE LE VILLAGE DU FROID BY SELF

THERMO KING

HYBRID  
300



**THERMO KING**  
RESPECTE  
LA VILLE  
JOUR ET NUIT

**JEAN-PIERRE  
SANCIER**  
UN REGARD  
À 360°

**CARREFOUR**  
FAIT PASSER  
LE BIOGAZ AVANT  
L'HYDROGÈNE





# 2020, EN ROUTE POUR LA FRAÎCHEUR!

Petit Forestier vous propose  
une **gamme frigorifique multi-produits**  
en location courte, moyenne et longue durée.



**N° Vert 0 800 100 296**

VÉHICULES, MEUBLES, CONTAINERS **100% FRIGORIFIQUES**

[www.petitforestier.com](http://www.petitforestier.com)





**ÉDITEUR :** Nouveaux Horizons 4 route de Fontainebleau - 77690 Montigny-sur-Loing / SIRET 394 263 552 00033 - NAP 5813Z - ISSN 2492-6345

**DIRECTEUR DE LA PUBLICATION :** Pierre Besomi / pierre.besomi@froid-news.com / Tél. : 06 11 84 13 47

**RÉDACTRICE-EN-CHEF :** Sylvie Warnet / sylvie.warnet@froid-news.com / Tél. : 06 76 29 09 63

**COMITÉ D'EXPERTS :** (AFF, Tecnea Cemafroid), Valérie Lasserre (La Chaîne Logistique du Froid), Guy Thomas (Certibruit), Mohamed Youbi Idrissi (Cemafroid).

**ÉDITRICE DÉLÉGUÉE FRANCE, PUBLICITÉ ET PARTENARIATS :** Laurence Emery / froidnews@defis-regie.com / Tél. : 06 11 87 20 61

**CHEF DE PUBLICITÉ :** Maëla Vercoustre maela-froidnews@defis-regie.com

**ABONNEMENTS :** Carole Dubbeld carole.dubbeld@froid-news.com

**CONCEPTION GRAPHIQUE :** Philippe Arzur  
Imprimé en France - Photos : DR - Dépôt légal : février 2019.

# Ça craint !

« **O**n en a ras-le-bol des grèves, des gilets jaunes et des pillages de nos camions ! » hurlent des prestataires logistiques, en particulier ceux qui livrent la région parisienne. Certains logisticiens sont confrontés à l'effondrement de leur marge : vitesse commerciale inférieure à 17 km/h en moyenne en région parisienne (contre 36 km/h en temps normal), surconsommation de gazole et de GNR, conducteurs épuisés, manutentionnaires en arrêt de travail. Toujours plus fort, Donald Trump a créé les conditions d'une escalade au Moyen-Orient, et d'une flambée des cours du baril qui pourrait dépasser 80 dollars. Rappelons que le détroit d'Ormuz est une voie maritime importante, qui contrôle 20 % des liquides pétroliers mondiaux et une proportion importante de produits chimiques. La hausse des prix du pétrole agira comme une taxe sur l'économie, réduira la croissance économique et grèvera les marges. Fort heureusement, la population devra toujours se nourrir et se soigner. Et ça c'est plutôt encourageant pour la filière logistique du froid. Bonne nouvelle : les prestataires en transport frigorifique tirent leur épingle du jeu. Le gouvernement l'avait annoncé dès septembre 2018, le taux réduit de TICPE sur le Gazole Non Routier était condamné. Mais c'était sans compter avec l'énergie de l'UNTF. Nouveau : pour 2020, nous avons créé un comité d'experts de Froid News. Remerciements appuyés à Gérald Cavalier (AFF, Tecnea Cemafroid), Valérie Lasserre (La Chaîne Logistique du Froid), Guy Thomas (Certibruit), Mohamed Youbi Idrissi (Cemafroid). ■

**PIERRE BESOMI**

## SOMMAIRE

02



**LE VILLAGE DU FROID BY SELF**

18



**L'INNOVATION PROPULSE FRAIKIN**

24



**FROIDCOMBI LE RAIL-ROUTE ÉTEND SON OFFRE**

26



**PETIT FORESTIER L'INNOVATION EN FER DE LANCE**

54



**WILLIAM SAURIN CHOISIT LA PALETTE LOCATIVE**

> UNE OPPORTUNITÉ EXCEPTIONNELLE POUR LA FILIÈRE LOGISTIQUE DU FROID

# SITL ACCUEILLE LE VILLAGE DU FROID BY SELFI

## NOUVEAU

Les 20<sup>èmes</sup> prix de l'Innovation de la SITL vont mettre à l'honneur la filière du froid avec un prix Spécial Le Village du Froid by SELFI, jeudi 19 Mars à 17h00.



La SITL qui se tient du 17 au 20 Mars 2020 avec de nombreuses nouveautés dont le Village du Froid by SELFI attend encore cette année plus de 40 000 professionnels sur les 4 jours. Des chiffres de fréquentation qui vont forcément contribuer au rayonnement de votre filière. Froid News est complètement investi et légitime pour renforcer la voix des opérateurs du froid pendant cet événement.



« **N**ous sommes convaincus que la filière du froid et de la température dirigée va drainer un flux de visiteurs

important et de qualité. Nous mettons tout en œuvre pour que cela soit une réussite, affirme Thomas Desplanques, Directeur de Division Transport & Logistique, Reed Expositions France. Trois conférences

seront dédiées à ce marché dans le cadre de la Cold Chain Day : RDV dès 09h30 le vendredi 20 Mars pour participer aux conférences. Enfin, les 20<sup>èmes</sup> prix de l'Innovation vont mettre à l'honneur cette filière en plein développement avec un prix Spécial Le Village du Froid by SELFI le jeudi 19 Mars à partir de 17h00. »

### UNE CONVERGENCE DE MOYENS AU SERVICE D'UNE FILIÈRE INNOVANTE

L'annonce avait été officialisée en novembre dernier : Reed Expositions France (SITL) et Nouveaux Horizons (SELI et Froid News, entre autres) unissent leurs forces pour porter plus haut la voix et le professionnalisme de la filière logistique du froid à la SITL. Reed Expositions France (société organisatrice d'une cinquantaine de salons en France dont la SITL et Supply Chain Event) et Nouveaux Horizons (société éditrice de Froid News et organisatrice des 2 premiers SELFI) se sont rapprochées afin de créer une synergie entre leurs événements. Les partenaires rassemblent ainsi les métiers de la Supply Chain du froid en lançant le « Village du Froid by SELFI ». Cet espace accueillera, pour la première fois à la SITL 2020, du 17 au 20 mars au Parc des Expositions de Paris-Nord Villepinte, Hall 6, des exposants et visiteurs de cette filière. Des conférences à travers le Cold Chain Day renforceront l'attractivité du Village du Froid by SELFI ainsi que le Prix Spécial Le Village du Froid by SELFI. ■

STANDS À PARTIR DE 2960 € HT TOUT ÉQUIPÉS + FRAIS D'INSCRIPTION INCLUS  
EN SAVOIR PLUS : [SYLVIE.WARNET@FROID-NEWS.COM](mailto:SYLVIE.WARNET@FROID-NEWS.COM) / [JEROME.BRULON@REEDEXPO.FR](mailto:JEROME.BRULON@REEDEXPO.FR)





ÉNERGIES & ÉQUIPEMENTS DE TRANSPORT  
BY SITL



INTRALOGISTIQUE, ROBOTIQUE & AUTOMATISATION  
BY SITL



TECHNOLOGIES, IOT & SYSTÈMES D'INFORMATION  
BY SITL



SERVICES TRANSPORT & LOGISTIQUE  
BY SITL



EMBALLAGE, CONDITIONNEMENT & PALETTE  
BY SITL



IMMOBILIER & INFRASTRUCTURES LOGISTIQUES  
BY SITL



SÉCURITÉ, SÛRETE & CYBER  
BY SITL

## 3 CONFÉRENCES, 3 BONNES RAISONS DE PARTAGER AVEC DES EXPERTS

Les conférences Chaîne du Froid se tiendront pendant le Cold Chain Day, vendredi 20 mars 2020, Salle B - 150 places.

- **CONFÉRENCE N°1**  
Comment rendre sa Supply Chain plus performante d'un point de vue environnemental dans le froid ?  
Vendredi 20 mars de 9h30 à 10h30
- **CONFÉRENCE N°2**  
Quels gains la Supply Chain peut-elle retirer de la réduction du gaspillage alimentaire ?  
Vendredi 20 mars de 10h45 à 11h45
- **CONFÉRENCE N°3**  
Problème de l'inertie des produits : industries pharmaceutique et alimentaire  
Vendredi 20 mars de 12h00 à 13h00



« LA CHAÎNE DU FROID EST AUJOURD'HUI L'UN DES MARCHÉS LES PLUS DYNAMIQUES DE LA LOGISTIQUE, AVEC UNE PROGRESSION SOUTENUE PAR LES NOUVELLES PRATIQUES DE CONSOMMATION ET DE DISTRIBUTION. LA SITL EN TANT QUE PLATEFORME DE COMMUNICATION ET DE PROMOTION DE TOUTES LES ACTIVITÉS LOGISTIQUES, ASSOCIÉE AU SELF, SE DOIT DE VALORISER ET DE RENFORCER CETTE FILIÈRE. »

**ALAIN BAGNAUD, DIRECTEUR GÉNÉRAL DU PÔLE TRANSPORT & LOGISTIQUE - TOURISME - SPORT, REED EXPOSITIONS FRANCE**



« EN DÉVELOPPANT LE SEGMENT DE LA SUPPLY CHAIN DU FROID PENDANT LA SITL À TRAVERS CE PARTENARIAT, NOUS CONFORTONS NOTRE POSITIONNEMENT. CET ACCORD SCELLE NOTRE VOLONTÉ STRATÉGIQUE D'APPORTER UNE OFFRE COMPLÈTE ET DIVERSIFIÉE À NOS VISITEURS. »

**THOMAS DESPLANQUES, DIRECTEUR DE DIVISION TRANSPORT & LOGISTIQUE, REED EXPOSITIONS FRANCE.**



« NOUS SOMMES TRÈS MOTIVÉS POUR FAVORISER LE RAYONNEMENT DE CETTE FILIÈRE D'EXCELLENCE AU SEIN DU VILLAGE DU FROID BY SELF. FROID NEWS METTRA EN AVANT LES MEILLEURES INNOVATIONS DANS SON ÉDITION DE MARS 2020. ENVOYEZ-NOUS VOS INFORMATIONS ! »

**PIERRE BESOMI, DIRECTEUR DE NOUVEAUX HORIZONS, ÉDITRICE DE FROIDNEWS & CONSEIL EN COMMUNICATION.**



> LOI DE FINANCES 2020

# GRÂCE À L'UNTF, LES PRESTATAIRES EN TRANSPORT FRIGORIFIQUE TIRENT LEUR ÉPINGLE DU JEU

**Le gouvernement l'avait annoncé dès septembre 2018, le taux réduit de TICPE sur le Gazole Non Routier (GNR) était condamné. Mais c'était sans compter avec l'énergie de l'UNTF.**

**L**e mouvement des gilets jaunes a finalement eu raison de toute hausse de la taxation des carburants dans la loi de finances pour 2019. Cependant, le gouvernement avait rappelé ses intentions au sujet du GNR dès le mois de mars 2019, en perspective du projet de loi de finances pour 2020. Mobilisée dès la première heure contre la suppression du taux réduit de

TICPE sur le GNR, l'UNTF avait alors repris les démarches amorcées à l'automne 2018 auprès des hauts fonctionnaires de Bercy, de Matignon et de l'Élysée. Cette mobilisation visait à :

- rappeler l'importance du transport frigorifique dans l'approvisionnement des populations ;
- expliquer que le GNR est utilisé pour alimenter les groupes de production de



froid des camions frigorifiques et que la quantité de GNR consommée augmente avec l'abaissement des températures nécessaires à la conservation des marchandises ;

- alerter sur l'impact insupportable de la suppression du taux réduit de TICPE sur le GNR sur les coûts d'exploitation des transporteurs et donc sur leur rentabilité déjà très faible.

« Avec pugnacité et détermination, l'UNTF a plaidé la défense du transport frigorifique pour compte d'autrui, au plus haut niveau du gouvernement, explique Valérie Lasserre, Déléguée Générale de la Chaîne Logistique du Froid. Ces efforts, de longue haleine, ont permis de protéger les intérêts fondamentaux des prestataires en transport frigorifique puisque la Loi de Finances pour 2020, publiée le 29 décembre 2019, reprend et met en œuvre les revendications de l'UNTF. » Ainsi, l'article 60 de la loi 2019-1479 du 28 décembre 2019 de finances pour 2020 déploie une hausse étalée de la TICPE sur le GNR (au 1<sup>er</sup> juillet 2020, au 1<sup>er</sup> janvier 2021 et au 1<sup>er</sup> janvier 2022). L'article crée surtout un pied de facture GNR pour répercuter les variations du prix du GNR en s'appuyant sur les données publiées par le Comité National Routier, organisme neutre qui gère l'ensemble des indices liés au TRM.

Rappelons que les enjeux pour le transport frigorifique pour compte d'autrui sont de taille. Sans le dispositif de répercussion obtenu par l'UNTF, les entreprises auraient vu leur marge fortement réduite, voire totalement absorbée, par la hausse de la TICPE. Nombre d'entreprises ne s'en seraient pas remises. ■

## STABILITÉ FISCALE DU GNV

La Loi n° 2019-1479 du 28 décembre 2019 de finances pour 2020 prévoit, dans son article 67, une mesure de simplification administrative : la suppression de la TICPE (Taxe intérieure de consommation sur les produits énergétiques) sur le GNV, remplacée par la TICGN (taxe intérieure sur le gaz naturel) dès le 1<sup>er</sup> janvier 2020.

Concrètement, le niveau de taxation est équivalent et l'administration en charge du recouvrement reste les douanes. La taxe sera à présent exprimée en € / MWh (et non plus en € / 100 m<sup>3</sup>) : elle s'établit à 5,23€ par MWh. C'est l'équivalent du niveau de taxation actuelle.



DESTINATION :  
**FUTUR**



## CARTE SHELL LA MOBILITÉ A DE L'AVENIR

### **M**ULTI-RÉSEAUX

SHELL | BP | E.LECLERC | ESSO EXPRESS | AVIA | ESSO

- Un large réseau de plus de 2 200 stations en France<sup>(1)</sup>
- Plus de 1 000 stations à prix bas
- Plus de 25 000 stations en Europe

### **M**ULTI SERVICES ET SÉCURITÉ

- Acceptation aux péages, ponts, tunnels, lavage et parkings
- Gestion connectée et sécurisée des cartes
- Contrôles avancés et alertes préventives

#### **NOUVEAU**

- Compensez les émissions de CO2 liées à votre flotte grâce à la carte Shell, rendez-vous sur [shell.fr/CO2compensation](http://shell.fr/CO2compensation) pour en savoir plus !

**SHELL FLEET SOLUTIONS**  
TOGETHER ANYTHING IS POSSIBLE

### **M**ULTI-ÉNERGIES

Solution intégrée pour la recharge  
des véhicules électriques

- Accès à plus de 20 000 bornes du réseau NewMotion avec la carte Shell
- Installation de bornes sur le parking de votre entreprise ou au domicile de vos collaborateurs
- Accès au Gaz Naturel Liquéfié (GNL)<sup>(2)</sup>
- Accès au carburant Shell GTL<sup>(2)</sup>



**L'énergie est notre avenir, économisons-la !**

(1) Chiffres indicatifs au 01/10/2019 pouvant être modifiés suivant les évolutions des réseaux Shell et partenaires.  
(2) Dans les stations-service proposant ces carburants.

[www.shell.fr](http://www.shell.fr)

> GÂCHIS...

# LES PORTS FRANÇAIS EXSANGUES

« **C**a devient très grave. Les terminaux sont fermés à cause des dockers et nous sommes dans l'incapacité de récupérer les conteneurs à l'import et à l'export. Ikea, Maisons du Monde sont également très impactés. Nous perdons la visibilité sur notre chaîne logistique, ce qui nous empêche de prendre des décisions », s'alarme Thibaut San Galli, *overseas transport manager Marketing & Distribution* chez Nestlé Waters et porte-parole des chargeurs au sein de l'Union Maritime et Fluviale de Marseille-Fos. Un mois. Il aura fallu seulement un mois pour anéantir dix années de travail. Depuis la réforme du statut des ports français en 2010, où 10 000 conteneurs étaient en souffrance en Méditerranée faute d'avoir pu décharger à Fos à cause des grèves, les autorités portuaires n'ont cessé d'œuvrer à restaurer la confiance. Dix années passées à convaincre les armateurs, chargeurs industriels, importateurs et logisticiens d'une fiabilité retrouvée sur les quais français.

## TOUS OTAGES DE LA CGT, SYNDICAT MAJORITAIRE SUR LES QAIS

Les nouveaux Sprinter mis en service chez DHL Express France sont des 314 propulsion toit surélevé - les chauffeurs doivent pouvoir y tenir debout - en 10 ou 14 m<sup>3</sup>. Ils sont dotés de portes AR à 270°, des rétroviseurs électriques rabattables et du stop/start. Une petite minorité est dotée de la boîte automatique 7G Tronic+ pour les chauffeurs disposant d'un certificat médical. Cet accord a été réalisé grâce à la bonne collaboration Vent debout contre la réforme des retraites, la



© NBDC

Fédération nationale des ports et Docks (FNPD), bras armé de la CGT, asphyxie l'économie française depuis le 5 décembre. Un mois déjà que la FNPD a décidé de frapper fort et d'amplifier la grogne en lançant des opérations « ports morts » de 72 heures. Du 9 au 11 janvier, les ports français auront été arrêtés totalement pour la sixième fois. Conteneurs (dont les reefers), pétrole, chimie, sidérurgie, croisières ont été une nouvelle fois otages de la CGT, syndicat majoritaire sur les quais. Agents portuaires, dockers, réparation navale, remorqueurs. Toutes les professions sont associées à ce mouvement de grande ampleur ponctué par des actions violentes. Un feu attisé probablement par le mouvement des gilets jaunes. Menaces à l'encontre des personnels non grévistes

à Bordeaux, opérations de sabotage sur des freins de locomotives à Fos, véhicules jetés dans le port du Havre, voitures éventrées et incendiées à Marseille. Derrière ces actions spectaculaires, le pire est à craindre. Les compagnies maritimes ont une nouvelle fois baissé pavillon. Elles sautent à nouveau l'escale de Marseille-Fos au bénéfice de Valence, de Barcelone, d'Anvers et du Pirée avec des conséquences immédiates et très lourdes en termes de coût. Ainsi, faut-il compter 500 dollars de frais de modification de port de destination et y ajouter environ 1900 € de transport routier entre Valence et Fos. Les chargeurs subissent de plein fouet ce que les compagnies qualifient d'événement de force majeure. ■

**Nathalie Bureau Du Colombier**



# HYDROPARTS ASSISTANCE CERTIFIÉ HYDROTEST



Tecnea Inspection a remis la première certification Hydrotest en France pour la catégorie engins de levage et hayons élévateurs à Hydroparts Assistance.



Le contrôle du hayon élévateur prend de la hauteur avec la certification Hydrotest.

L'audit effectué auprès de l'ensemble du réseau Hydroparts Assistance a ainsi confirmé la démarche qualité des contrôles effectués dans le cadre du service 360° (maintenance, contrôle et dépannage des hayons élévateurs) délivré directement sur le site des entreprises. Hydroparts réalise une moyenne de 150 000 contrôles par an en France dans les entreprises sur les appareils de levage par le biais de ses 78 ateliers

mobiles. Son contrôle réglementaire des hayons (deux fois par an) se fait via le système Hydrotest et ses 58 points de contrôles obligatoires. Rappelons que le service Hydrotest pour le contrôle des équipements de levage réalisé par des tiers de confiance, est opéré par

Tecnea Inspection depuis le 1<sup>er</sup> janvier 2018. Tecnea inspection est une filiale du groupe Cemafroid-Tecnea. Sa principale mission est d'apporter aux professionnels et industriels la garantie de la conformité, de performance et de sécurité de leurs équipements. ■

RKCOM CONTINUE À DÉMOCRATISER LE RIDEAU D'AIR RKair

**Piek** Le rideau d'air RKair pour porteurs, semi-remorques et VUL est le plus performant du marché. SON PRIX EST INFÉRIEUR AUX RIDEAUX À LANIÈRES POUR LES VUL. Grâce à son petit gabarit le RKair est le seul rideau d'air à pouvoir être installé entre une porte coulissante et le pavillon sans équipements très coûteux. Bien entendu il convient parfaitement à tous véhicules de distribution ayant des portes classiques ou des parois longitudinales 2/3. N'hésitez pas à nous contacter par téléphone ou courriel.



Joie, bonheur et santé !

BONNE ANNÉE 2020



Nouveauté : Notre RKair est intégré dans le STREETSCOOTER exposé au Salon HORECAVA RAI Amsterdam du 13 au 16 janvier 2020.



RKcom

35500 St.M'Hervé  
+33(0) 632154184

roland.klingen@rk-com.fr

RKair Alimentaires & Pharma

> ENTRETIEN EXCLUSIF

# JEAN-PIERRE SANCIER, VICE PRÉSIDENT UNION TLF, UNE VISION CLAIRE DE LA LOGISTIQUE

Jean-Pierre Sancier estime que sa mission de 40 ans dans le transport et la logistique ne serait pas complète sans son investissement actuel au service de la filière avec Union TLF. Il porte un regard clairvoyant sur ses nouvelles responsabilités et les enjeux de la société.

**Quel est votre regard sur votre nouvelle vie au sein de TLF ?**

**Jean-Pierre Sancier :** La grande différence entre ma nouvelle vie et mes fonctions précédentes, c'est la pression. Quand on est DG d'une entreprise comme Stef, on subit une pression quotidienne très lourde. On assume des responsabilités fortes, on prend des engagements, on est amené à prendre des décisions importantes, très rapidement, avec très peu de recul. Cela génère un stress élevé, par exemple, quand on lance un investissement immobilier pour 25 ans, on se demande toujours si c'est la bonne décision. Cette partie de ma vie est maintenant derrière moi. Je me suis engagé chez TLF pour 3 ans aux côtés d'Eric Hémar (Ndlr. Président Union TLF, et par ailleurs d'ID Logistics) au service de notre profession.

**Quelle en est la raison ?**

**J.-P. S. :** Elle est simple, j'ai travaillé pendant 40 ans dans la logistique et le transport. Si je m'investis au sein de l'Union TLF, c'est pour dépasser l'environnement du froid. Bien sûr, le froid fait partie de mes compétences, mais

je me sens concerné tout autant par les problématiques du TRM en général, par la messagerie ou le transport ferroviaire, par exemple. Je ne suis pas venu chez TLF pour défendre simplement les intérêts du froid. En outre, j'ai estimé que je ne



« JE ME SUIS ENGAGÉ CHEZ TLF POUR DÉFENDRE LES INTÉRÊTS DE L'ENSEMBLE DE LA FILIÈRE LOGISTIQUE. »

**JEAN-PIERRE SANCIER,  
VICE-PRÉSIDENT TLF.**

m'étais pas investis suffisamment pour la filière, par manque de temps. Et c'est d'ailleurs là le problème de tous les chefs d'entreprise. Quand je vois les enjeux auxquels est confrontée la profession et que défendent les fédérations comme TLF, si on ne s'engage pas et si on ne « mouille pas le maillot » pour défendre ces intérêts, je pense qu'on n'a pas complètement terminé sa mission. Je me suis dit que pour 1/3 de mon temps, j'allais me consacrer à défendre les intérêts de la

profession dans son ensemble sur des problématiques que je connais bien. Nous formons une équipe solide avec Eric Hémar et Herbert de Saint-Simon, Président de TLF Overseas. Nous avons mis en place une organisation opérationnelle coordonnée par Alexis Degouy, Délégué Général Union TLF. On vient de recruter Blandine Guyon en charge de la communication. Progressivement, TLF se structure avec un axe de travail très clair qui se résume en 4 points essentiels.

**Quels sont ces 4 points essentiels ?**

**J.-P. S. :** Compétitivité, attractivité & formation, transition énergétique (voir encadré), innovation. Une transition énergétique qui ne concerne pas uniquement les véhicules, mais aussi les entrepôts. L'innovation va impacter rapidement et fortement nos entreprises. L'innovation n'est pas uniquement technologique, c'est aussi la croissance du e-commerce, l'adaptation de l'entreprise de logistique



## LE VILLAGE DU FROID BY SELF I & L'INNOVATION À SITL (17 AU 20 MARS 2020)

Selon Jean-Pierre Sancier, « Le Village du Froid by SELF I a du sens s'il amène de l'innovation. Certains visiteurs viennent dans une optique de rencontre en vue de mieux comprendre les enjeux de l'innovation en cours. En outre, le positionnement des directions techniques n'est pas toujours facile. Si ce nouvel espace au sein de SITL permettait de fédérer cette corporation des chargeurs, cela aurait un réel intérêt. »



et transport à cette mutation. Le rôle de notre fédération consiste à accompagner nos adhérents et à les aider à prendre les bonnes décisions par les conseils qu'on peut leur apporter.

### Où en est le déploiement de France Logistique ?

**J.-P. S. :** Le gouvernement a souhaité redynamiser certaines filières. C'est pour cette raison qu'il avait demandé à Patrick Daher et Eric Hémar de bien vouloir étudier la problématique posée par la faible compétitivité de la filière logistique française et de rédiger un rapport qui, aujourd'hui, a déjà été remis au premier ministre. La mission de France Logistique est de coordonner les actions à mettre en œuvre pour progressivement rattraper l'Allemagne ou les Pays-Bas. Aux Pays-Bas, par exemple, le volet envi-

ronnement n'est pas contradictoire avec le développement du pays. Il n'y a qu'en France qu'on dit que c'est contradictoire. J'ai poussé la RSE pendant des années chez Stef. La croissance et la rentabilité ne sont pas contradictoires ni avec les intérêts des salariés, ni avec l'environnement, bien au contraire. Par contre, une chose est sûre : si on travaille dans les silos, chacun de notre côté, l'échec est garanti. France Logistique souhaite associer les différents maillons de la filière et pas ceux qui sont uniquement opérationnels. Il faut des terrains, des infrastructures, des gens qui construisent des bâtiments, des camions, etc. Toute la filière doit être intégrée dans la mission de France Logistique qui proposera ensuite, à l'Etat et aux collectivités locales, les solutions permettant d'améliorer notre compétitivité. ■

## LA FEUILLE DE ROUTE DE TLF À 3 ANS

L'Union TLF s'est fixée 4 objectifs stratégiques pour inscrire son organisation comme un acteur majeur du développement du secteur d'ici 3 ans. Un projet conçu de manière participative puisque l'ensemble des commissions de l'Union TLF a été associée à cette grande réflexion.

**Compétitivité de la filière :** dans un contexte européen particulièrement concurrentiel, la filière transport et logistique française doit retrouver sa place parmi le top 10 mondial. La plateforme France Logistique permettra de regrouper l'ensemble des acteurs privés pour porter la voix unifiée des entreprises et renforcer le dialogue public/privé pour travailler à une meilleure performance économique du secteur.

**Attractivité des métiers :** notre filière emploie 700 000\* personnes sur l'ensemble du territoire faisant du transport & de la logistique un des premiers secteurs qui embauche en France ! Près de 20 000 postes ont été créés en 2019. D'où l'importance de mobiliser l'ensemble des acteurs notamment en matière de formation et d'apprentissage pour sensibiliser le grand public à l'attractivité de notre profession qui présente de nombreuses opportunités, favorise la mobilité et sait fidéliser ses salariés.

**Transition écologique du secteur :** cette transition doit s'inscrire dans les politiques RSE des entreprises. La filière doit trouver des solutions en matière de réduction d'énergie, d'économie circulaire pour inscrire la profession durablement dans cette transition, notamment dans la logistique urbaine. A titre d'exemple récent, l'Union TLF a activement contribué à la création du dispositif EVcom, lancé le 19 septembre dernier, qui a pour ambition d'engager 60 entreprises dans la démarche d'ici 2022, soit plus de 120 000 tonnes de CO<sub>2</sub>\*\* économisées au global.

**Innovation**  
L'innovation dans notre secteur est devenue clef pour se démarquer de la concurrence européenne notamment dans les domaines liés à l'énergie, la robotique mais aussi en matière de numérique. L'Union TLF doit être un acteur majeur pour anticiper les transformations prochaines de la filière et contribuer à renforcer la complémentarité intermodale, à développer le report-modal.

\*Source OPTL / \*\*2018 Estimation ADEME.

> POLITIQUE

# E.LECLERC S'ENGAGE AVEC LES PME

La signature d'un nouvel accord pour une durée de 3 ans consolide les relations entre la FEEF et le Mouvement E.Leclerc.

**P**artenaires historiques, l'enseigne E.Leclerc et la Fédération des Entreprises et Entrepreneurs de France (FEEF) consolident le cadre des relations commerciales de l'enseigne avec les 5 000



Dominique Amirault, président de la FEEF et Michel-Edouard Leclerc, Président du Comité stratégique du Mouvement E.Leclerc.

PME qui fournissent les 711 magasins E.Leclerc et 682 Drive en France. Chez E.Leclerc, les PME affichent la meilleure croissance de la grande distribution : 4,3%\* contre 2,8% en moyenne. E.Leclerc affirme être la première enseigne à s'engager à diviser par 2 les pénalités logistiques des PME (jusqu'à 50 millions de CA). Cette disposition s'applique pour les retards de livraison ou de mise à disposition et pour produit manquant. **Trois rendez-vous maximum pour contractualiser le plan d'affaires de l'année suivante. 10 jours de moins sur les délais de paiement par rapport à la loi**, pour la 7<sup>e</sup> année consécutive. E.Leclerc soutient être la seule

enseigne de la grande distribution à avoir pris cette disposition vis-à-vis de ses fournisseurs PME. **Deux interlocuteurs dédiés aux PME dans chaque SCA** (coopérative régionale) pour fluidifier la relation commerciale (binôme E.Leclerc/adhérent FEEF) et logistique (contact supply chain). **Des statistiques de vente au trimestre fournies aux PME par les SCA.** Une transparence des données qui leur permet de connaître la rotation de leurs produits et de gagner en efficacité commerciale. Gageons que les PME de la filière logistique du froid bénéficieront également de ces nouvelles dispositions. ■

\*Chiffre Nielsen 2019 à P11, HM + SM + Proxi + SDMP + Drive

> ALEA VOLTA EST

## EN ATTENDANT L'HYDROGÈNE

La startup suédoise Volta pourrait contribuer à sécuriser les rues de Paris et Londres avec ses camions électriques en 2021.



Selon Carl-Magnus Norden, PDG de Volta, « Le secteur de la logistique a pris du retard en termes d'innovation. Volta tente de le combler. »

**V**olta Trucks est une start-up suédoise qui développe des camions entièrement électriques destinés à des usages urbains et commerciaux. Avec sa conception unique, Volta Trucks garantit plus de sécurité dans

les rues, tout en réduisant la pollution atmosphérique et sonore des villes. Volta a été fondée en mai 2019, à Stockhol, par le PDG Carl-Magnus Norden et le CTO (Chief Technology Officer) Kjell Walöen. Volta dévoilera son premier véhicule

prototype cet été. Des projets pilotes seront mis en place dans les rues de Paris et Londres en 2021. Les camions Volta seront fabriqués sur mesure selon les exigences de la commande, et seront dotés d'un modèle de location inédit. ■



# FRAIKIN VOTRE LOUEUR DE VÉHICULES FRIGORIFIQUES

ARTISANS

PROFESSIONNELS DE LA RESTAURATION

GRANDE DISTRIBUTION

TRANSPORT PHARMACEUTIQUE



QUELLE QUE SOIT VOTRE ACTIVITÉ,  
FRAIKIN vous apporte une solution personnalisée et adaptée à vos besoins



**RESPECT  
DE LA CHAÎNE  
DU FROID**



**EXIGENCES  
SPÉCIFIQUES  
LIÉES AUX  
PRODUITS DE SANTÉ**  
CertiCold, Certipharm...



**RENOUVELLEMENT  
DES ATTESTATIONS  
ATP**

21 agences habilitées  
par le Cemaroid



**VÉHICULES  
«RESPONSABLES»**  
véhicules à énergies  
alternatives,  
certification PIEK,  
normes Euro...



**VÉHICULES FRIGORIFIQUES**  
à motorisation GNV disponibles

Découvrez nos solutions : [www.fraikin.fr](http://www.fraikin.fr)

**0820 16 15 15**

Service 0,12 € / min  
+ prix appel

**FRAIKIN**  
YOU DRIVE, WE CARE

Les véhicules dits propres (électrique, gaz ou hybride, diesel Euro 6) dont la surface est inférieure à 29 m<sup>2</sup>, sont les seuls à pouvoir circuler et livrer 24h/24 sur le territoire de la Ville de Paris.

> CHALLENGE

# LA LOGISTIQUE DU FROID EN PLEINE TRANSITION



© CARRIER. PHOTO NON CONTRACTUELLE.

**Consciente de sa responsabilité sociétale et environnementale, et soumise aux contraintes des nouvelles normes sur les émissions et les fluides frigorigènes, la filière logistique du froid s'est engagée depuis plusieurs années sur la voie de la transition énergétique. Ce challenge illustre la dynamique d'une filière également mobilisée pour sa transition numérique.**

**D**e la ferme à la fourchette et du laboratoire pharmaceutique au patient, les métiers du froid optent pour la couleur de l'espoir : le vert. A chaque étape de la chaîne logistique, tous ont besoin de maîtriser la chaîne du froid pour assurer la sécurité sanitaire : industries agroalimentaires, laboratoires pharmaceutiques,

établissements de santé, pêcheries, abattoirs, distributeurs RHF<sup>1</sup>, entrepositaires et transporteurs, spécialistes du dernier kilomètre et métiers de bouche. Tous sont confrontés à la nécessité de réduire leurs émissions. Il y a urgence car les villes étouffent. Le coupable tout désigné ? Le parc de vieux moteurs diesel des fourgonnettes et camions de

livraison. Par exemple, chaque semaine à Paris, on observe 1,5 million de livraisons et d'enlèvements pour 32 millions de tonnes de marchandises. L'essor du e-commerce et la prolifération des superettes augmentent de 20 à 30 % par an, depuis 5 ans, pour répondre aux besoins d'approvisionnement quotidien des 8 millions de 'Parisiens' (résidents, travailleurs, touristes et voyageurs en transit). Chaque jour, 200 000 colis issus d'achats en ligne sont livrés à des particuliers parisiens<sup>2</sup>. Ces nouveaux modes de consommation provoquent un engorgement accru de la cité. Dans ce contexte, la logistique urbaine des produits alimentaires et pharmaceutiques en températures dirigées constitue près de



30 % des mouvements. Les urbains aisés se font livrer leurs courses alimentaires, tandis que de plus en plus de personnes âgées reçoivent leurs repas par portage. Conséquences : une pollution accrue par le trafic routier. Selon l'institut Airparif, les poids-lourds et les véhicules utilitaires contribuent à hauteur de 40 % aux émis-

## CONSCIENTE DE SA RESPONSABILITÉ SOCIÉTALE ET ENVIRONNEMENTALE, LA FILIÈRE LOGISTIQUE FRANÇAISE DU FROID EST SOUVENT PRISE EN EXEMPLE POUR SES BONNES PRATIQUES DE DISTRIBUTION.

sions d'oxyde d'azote et à environ 30 % des émissions de dioxydes de carbone. Face à ce constat, des collectivités ont entamé depuis 5 ans un long processus de restrictions d'accès, les ZFE<sup>3</sup> s'inspirant des travaux de la Ville de Paris et des 230 métropoles européennes. Ainsi, depuis octobre 2018, on dénombre 15 métropoles françaises à s'être engagées auprès de l'État à mettre en place une ZFE d'ici fin 2020, dont seront exclus les véhicules les plus polluants. A marche forcée, la transition énergétique est en cours. Paris veut bannir tout diesel d'ici 2024.

### LA LOGISTIQUE DU FROID EST À L'AVANT-GARDE

Publiée en janvier 2019, l'étude des Echos affirme que le transport en température dirigée va connaître une croissance de 50 % d'ici 2025. Ces prévisions - non confirmées par plusieurs dirigeants que nous avons interrogés - semblent très optimistes. Elles sont cependant fondées sur l'accélération de l'e-commerce alimentaire, des livraisons de denrées périssables à domicile, et de la restauration nomade. Les logisticiens du froid s'y préparent avec, en France, leur parc de véhicules frigorifiques (ATP) de plus de 110 000 immatriculations<sup>4</sup>. La bonne

## DES PRÉVISIONS DE CROISSANCE FORTE

Parue en janvier 2019, Les Echos Etudes estime que « le chiffre d'affaires généré par les nouveaux besoins en logistique du froid d'ici 2025 sera de 3,5 milliards d'euros. De quoi faire croître le marché du transport sous température dirigée de 50 % à cet horizon. Mais cette croissance va échapper en partie au transport en palette et à la traction. Le paysage concurrentiel va profondément évoluer dans les années à venir. » L'étude analyse les principales raisons : le renforcement de la position concurrentielle de certaines TPE et PME régionales, la volonté des grands transporteurs frigorifiques d'asseoir leur ancrage territorial, la fragilisation d'acteurs confrontés à des besoins en investissement croissants pour se conformer aux nouvelles exigences de la logistique urbaine, l'arrivée de nouveaux acteurs, start-ups ou grands intégrateurs, et l'attractivité des spécialistes du dernier kilomètre.



La mutualisation des livraisons à partir de hubs logistiques urbains (ELU) contribue à la massification des flux. Elle vise à limiter l'accès des véhicules de gros tonnages en ville. L'utilisation de semi-remorques frigorifiques en périphérie de Paris est en expérimentation. Les véhicules utilitaires prennent alors le relais pour la livraison urbaine.

nouvelle pour l'air que nous respirons, c'est le renouvellement du parc qui est de 5 ans en moyenne dans cette filière, tous types de véhicules confondus. Les « lignards » qui transportent des lots complets sur de grandes distances, renouvellent leurs tracteurs tous les 36 mois, parfois à 24 mois. Des choix de gestion favorisés par des formules de financement avantageuses, d'une part, et la perspective d'économies substantielles de la consommation de gazole, d'autre part. De leur côté, les logisticiens urbains se sont tournés vers les motorisations au gaz et le véhicule électrique, pressés d'abandonner le diesel par les collectivités et la grande distribution. Le parc des nouvelles motorisations verdit lentement mais sûrement, en attendant le déploiement de l'hydrogène. De leur côté,

les fabricants de groupes frigorifiques redoublent d'ingéniosité : Air Liquide Blueeze et Frappa Silencio proposent l'azote cryogénique. Carrier commercialise le groupe frigorifique Supra qui offre de nouvelles possibilités aux transporteurs ayant fait le choix du gaz carburant. Par rapport à un groupe diesel, les particules sont réduites de 95 %, les Nox de 70 % et les émissions de CO<sub>2</sub> de 20 %. Thermo King distribue son unité SLXi Hybrid qui passe en mode électrique en ville. Avec la nouvelle version T pour porteur, ce groupe peut éventuellement être associé à l'unité Frigoblock montée sous-châssis. Enfin, Thermo King propose son unité électrique E-200 adaptée aux véhicules légers toutes énergies. D'autres constructeurs comme Coldway, Dometic, Eberspächer, EDT, Saroul, Vesna, >>>

## CULTURE FROID

# COOL NEWS !

### Logisticiens du dernier kilomètre



Les logisticiens du dernier kilomètre vont apprécier de trouver des stations de recharge pour leurs mobilité verte. Spécialiste de la conception de stations de recharge pour les véhicules hydrogène (H2), Ataway annonce la signature d'un nouvel accord-cadre avec la Région Auvergne-Rhône-Alpes (AuRA). « Ataway est une entreprise Made in Savoie en forte croissance, indique Jean-Michel Amaré, CEO. Ce projet a pour objectif de promouvoir la mobilité durable grâce au déploiement de stations pour les vélos à hydrogène sur le territoire. Avec cet accord-cadre, l'entreprise savoyarde participe à faire de la Région AuRA la première région décarbonée de France et confirme son positionnement d'acteur majeur de l'hydrogène. »

### GLS teste la livraison écologique par eVan à Lille



« Chez GLS France, nous voulons intensifier le développement de nos solutions de livraisons alternatives », explique Klaus Schädle, Group Area Managing Director chez GLS. (Lille, Calais et Compiègne). Pour le premier a testé avec succès le modèle eTGE dans le Vieux Lille. GLS répond ainsi également au dispositif de ZFE. L'autonomie en usage réel est d'environ 150 km et, grâce au volume de 11m<sup>3</sup>, eTGE peut transporter une charge totale d'une tonne.



© DB SCHENKER - AGENCE DB SCHENKER À SERRIS.

Avec la mise en place de panneaux solaires sur le toit de ses agences, Schenker France fait évoluer ses bâtiments pour réduire son impact environnemental. 341 m<sup>2</sup> de panneaux photovoltaïques installés sur le bâtiment de l'agence de Serris permettent une production de 54 460 Kw/h par an. Cette installation assure l'autoconsommation du bâtiment administratif et de certains équipements des quais (local de charge, niveleurs, etc).

>>> etc.) proposent également leur solution électrique. Quant aux plateformes de stockage en frais et surgelé, il ne se passe pas un mois sans l'annonce de la construction d'une nouvelle base opérée par un industriel, une enseigne de la grande distribution, un entrepositaire ou un logisticien. Les technologies écoresponsables à base de réfrigérant neutre (c'est plus politiquement correct) comme l'ammoniac ou encore le CO<sub>2</sub> recyclé, se substituent à celles utilisant des fluides 'mauvais pour la planète'. La progression des surfaces doit être cependant nuancée. En effet, les vieilles infrastructures des années 70 et 80 sont détruites ou transformées en entrepôts pour du 'sec'. Selon nos

sources, la capacité d'entreposage en froid positif et négatif serait d'environ 17 millions de m<sup>3</sup>. Forte de cette estimation, toute la filière a rendez-vous en 2030 avec la F-Gaz<sup>5</sup> : gageons qu'elle saura relever ce nouveau défi, aidée en cela par la numérisation de la logistique et la block chain. ■

**Pierre Besomi**

1. Restauration Hors Foyer.
2. Source : les Echos. A titre de comparaison, le flux quotidien est 5 fois supérieur à New York.
3. Zones à Faibles Emissions.
4. Source : Cemafrroid.
5. La F-Gaz est à l'origine de l'interdiction des gaz fluorés CFC et des HCFC depuis 2015. Ce règlement européen vise la réduction de l'utilisation des gaz à fort pouvoir à effet de serre afin de diviser par 5 les émissions de CO<sub>2</sub> à l'horizon de 2030.



> MiN DE NANTES MÉTROPOLE

# PEUT-ÊTRE LE PLUS INNOVANT DE FRANCE

Une offre de produits frais et de qualité et une implantation optimale pour les professionnels du Grand Ouest : tel est l'enjeu d'un outil innovant.



Le MiN Nantes Métropole a vocation à rayonner sur tout le Grand Ouest, de Brest à Bordeaux, en passant par Angers.



« LE MIN ON Y VIENT POUR LA FRAÎCHEUR DE SES PRODUITS, LOCAUX, DES TERROIRS ET DU MONDE, MAIS ON Y VIENT ÉGALEMENT POUR SON ÂME ET SA CONVIVIALITÉ. »

**PASCAL BOLO, PRÉSIDENT-DIRECTEUR GÉNÉRAL DE LA SEMMINN, SOCIÉTÉ GESTIONNAIRE DU MIN NANTES MÉTROPOLE.**

« **L**e MiN on y vient pour la fraîcheur de ses produits, locaux, des terroirs et du monde, mais on y vient également pour son âme et sa convivialité, affirme Pascal Bolo, Président-Directeur Général de la SEMMINN, société gestionnaire du MiN Nantes Métropole. Le nouveau MiN Nantes Métropole, c'est un outil extraordinaire pour

près de 105 entreprises, dont 40 producteurs-vendeurs locaux, et pour les 3 500 acheteurs qui y gravitent chaque jour. Ce haut lieu de l'alimentaire, le plus moderne de France, est une belle démonstration de ce qu'il s'y fait de mieux ! »

## UN ÉQUIPEMENT À LA POINTE

Le MiN assure au quotidien un rôle stratégique dans la vie des producteurs,

grossistes distributeurs, restaurateurs, détaillants, les métiers de bouche, grandes et moyennes surfaces et au final les habitants. Le MiN Nantes Métropole totalise 105 entreprises et 800 emplois - jusqu'à 1 000 emplois selon la saisonnalité - dans la distribution en gros de produits agricoles, alimentaires et horticoles et autres activités de services (bureaux et chambres froides). Au quotidien, ce sont plus de 3 500 acheteurs qui y gravitent chaque jour pour se fournir en marchandises et en services, pour un chiffre d'affaires annuel de 428 millions d'euros. Le MiN et Nantes Agropolia, pôle agroalimentaire de référence de près de 55 hectares, constituent un pôle d'innovation et de distribution agroalimentaire d'envergure régionale, voire inter-régionale. Ils permettent de se rapprocher des producteurs et des maraîchers, majoritairement implantés dans le sud de la métropole, et apportent une réponse à la nécessité de développer des emplois locaux non délocalisables. Plus fonctionnel, moins énergivore, le nouveau MiN Nantes Métropole peut se targuer d'être le plus moderne de France. C'est un véritable prototype des dispositifs les plus efficaces en matière de performance environnementale et de production d'énergie : 31 000 m<sup>2</sup> de panneaux photovoltaïques ont été installés. Cela fait du MiN la plus puissante installation solaire en toiture à l'échelle de tout le Grand Ouest, pour une production équivalente à celle de près de 2 400 familles. Autre innovation, une partie de ces panneaux est gérée en autoconsommation par une société citoyenne, MiN à Watt, pour alimenter les frigos du MiN. Cette exemplarité écologique s'applique aussi à la gestion des eaux de pluies, qui sont stockées en sous-sol dans un bassin équivalent à 2 piscines olympiques, et dans le tri et la valorisation des déchets, avec à la fois une collecte et déchetterie spécifiques au site, mais aussi des actions de formation et sensibilisation auprès des opérateurs. Une démarche qui porte déjà ses fruits avec des chiffres records, quelques mois seulement après l'ouverture du nouveau site. ■

> LOGISTIQUE URBAINE

# MERCEDES BENZ SPRINTER STAR DE DHL FRANCE

Le Mercedes-Benz Sprinter a été adapté en usine aux exigences de DHL Express pour la livraison du dernier kilomètre. Les aménagements sont réalisés par le carrossier allemand ATV. Cloison de séparation avec porte coulissante - et depuis peu une alarme pour plus de sécurité pour le chauffeur -, siège passager à strapontin adossé à la cloison, 6 étagères dans la zone cargo, éclairage avec détecteur de mouvement, marche pied arrière plus large et profond et caméra de recul spécifique fonctionnant, portes arrière ouvertes (pour

se mettre à quai et pour surveiller en ville). DHL Express France traite chaque année plus de 36 millions de colis (import + export) en France, avec une flotte de 600 véhicules utilitaires de 3,5t et de 10 à 16 m3. A cela, il faut ajouter les 600 utilitaires des partenaires de transport. DHL Express France opère en moyenne 1780 routes quotidiennes pour effectuer toutes ses livraisons et ramasses. La flotte de véhicules de livraison dernier kilomètre de DHL Express France est composée de 1470 véhicules. Chaque tournée compte en moyenne 50 arrêts, avec parfois 2 clients

à livrer au même point. Le kilométrage moyen varie de 30 à 300 kilomètres. Pour le froid, DHL utilise, très majoritairement, des enceintes isothermes plutôt que des véhicules frigorifiques.

### SPRINTER SUPER STAR

Les nouveaux Sprinter mis en service chez DHL Express France sont des 314 propulsion toit surélevé - les chauffeurs doivent pouvoir y tenir debout - en 10 ou 14 m3. Ils sont dotés de portes AR à 270°, des rétroviseurs électriques rabattables et du stop/start. Une petite minorité est dotée

> TRANSITION ÉNERGÉTIQUE

## DHL FRANCE VISE 300 UTILITAIRES ÉLECTRIQUES D'ICI 2025

**Laurent Zerafa - Fleet manager chez DHL France - explique les choix de DHL France.**

**Quels est votre retour sur le nouveau Sprinter ?**

**Laurent Zerafa :** Incontestablement, nos chauffeurs apprécient la qualité de finition et l'agrément de conduite à bord du nouveau Sprinter. Que cela soit au niveau du confort, du silence et aussi -

pour certains chauffeurs - de la fierté de rouler dans le dernier Mercedes !

**Quels sont les atouts du Sprinter pour le fleet manager que vous êtes ?**

**LZ. :** En premier lieu la fiabilité, en particulier avec les très nombreux arrêts-dé-

marrages en ville, sollicitant autant les freins que la chaîne cinématique. Preuve de la fiabilité du Sprinter : certains de nos sous-traitants sous pavillon DHL les rachètent au bout de cinq ans et les exploitent encore plusieurs années.

**Quel est votre analyse du coût total de détention du Sprinter ?**

**LZ. :** Nous arrivons à coût pertinent, notamment grâce à sa belle sobriété, des coûts d'entretien et des valeurs résiduelles bien maîtrisés de par sa qualité de fabrication.

**Quelle est la politique de DHL en matière de mobilité durable ?**

**LZ. :** « Notre maison-mère a annoncé sa volonté d'arriver à 0 émission de CO<sub>2</sub> en 2050. Mais dès 2025, notre activité globale devra les réduire de moitié. En France, nous prévoyons d'avoir donc environ 300 utilitaires électriques d'ici à 2025 dans notre flotte en propre. ■

« AVEC LE SPRINTER, NOUS ARRIVONS À UN COÛT TOTAL DE DÉTENTION PERTINENT, NOTAMMENT GRÂCE À SA BELLE SOBRIÉTÉ, DES COÛTS D'ENTRETIEN ET DES VALEURS RÉSIDUELLES BIEN MAÎTRISÉS DE PAR SA QUALITÉ DE FABRICATION. »

**LAURENT ZERAFI, FLEET MANAGER CHEZ DHL FRANCE.**





DHL Express France vise le double objectif de maîtriser les coûts avec des véhicules adaptés, tout en réduisant les émissions de CO<sub>2</sub>. Le nouveau Sprinter semble avoir toute sa place dans cette course à l'efficacité.

## 50 ANS DE DHL

En 2019, DHL fête ses 50 ans d'existence : fondée en 1969 à San Francisco, l'entreprise a rapidement bouleversé le secteur de la livraison, en éliminant les obstacles administratifs grâce à un service inédit permettant de livrer des documents en 1 jour ouvré par avion. Au fil des années, DHL a développé une famille de divisions à l'échelle mondiale qui emploie 380 000 collaborateurs dans plus de 220 pays et territoires et qui couvre l'ensemble du processus logistique et des services de supply chain. DHL est une marque de Deutsche Post DHL Group, qui a généré un chiffre d'affaires de plus de 61 milliards d'euros en 2018.

de la boîte automatique 7G Tronic+ pour les chauffeurs disposant d'un certificat médical. Cet accord a été réalisé grâce à la bonne collaboration entre les équipes de DHL France et Jean-Yves Coulaud, Key Account Manager au département Ventes Flottes VUL de Mercedes-Benz France. ■



Mobile living made easy.

# SOLUTION DE RÉFRIGÉRATION ÉLECTRIQUE INTELLIGENTE ET FACILE

INDÉPENDANT DU MOTEUR DU VÉHICULE

CONFORME WLTP



## NOUVEAU ! DOMETIC FRIGO DC

Réfrigération entièrement intégrée 12 V - L'indispensable pour vos véhicules utilitaires !

- Aucun montage sur le toit pour un meilleur aérodynamisme
- Composants légers
- Installation facile grâce aux kits dédiés aux utilitaires légers
- Réfrigération jusqu'à 6 m<sup>3</sup>

dometic.com

automotive@dometic.fr

> INTÉGRATEUR DE SOLUTIONS

# L'INNOVATION AU CŒUR DE LA STRATÉGIE DE FRAIKIN

L'offre de Fraikin sur le marché de la température dirigée s'articule autour de l'innovation. Rencontre avec Sabry Chihi, directeur général de Fraikin France, pendant Solutrans.

**S**abry Chihi a rejoint Fraikin en 2007 en tant que directeur d'agence à Mulhouse. Il prend ensuite la direction de l'agence de Lyon avant d'être nommé chef des ventes pour la région Rhône-Alpes. Plus récemment, Sabry Chihi a exercé la fonction de directeur de la zone sud-est, une des trois zones de Fraikin. Depuis le printemps 2019, Sabry Chihi est directeur général pour la France chez Fraikin. « Je pense que j'ai été choisi d'abord parce que je suis issu du terrain et que notre Président, Philippe Mellier, avait à cœur de remettre le client au centre de notre stratégie. » Dans ce contexte, la température dirigée reste au sein du Groupe Fraikin au cœur

d'une stratégie de croissance soutenue par l'innovation. « Nous avons deux sortes d'innovations. Tout d'abord, l'innovation produit comme avec la remise de clé du porteur GNV à Martin Browsers pendant Solutrans 2017 sur le stand d'Allison Transmission. Innovation encore avec le porteur 100% électrique carrossé par Frappa à Solutrans 2019 et un utilitaire également carrossé par Frappa fonctionnant avec la technologie SilenSnow cryogénique. Ces innovations illustrent vraiment notre rôle d'intégrateurs de solutions, c'est l'ADN de Fraikin. Cet engagement est encore plus fort dans le froid car nous connaissons les contraintes réglementaires qui poussent les clients à rechercher des solutions conformes aux

nouvelles règles d'accès en centre-ville. » Le second volet de l'innovation porte sur les usages. Pour cela, Fraikin utilise les données en travaillant sur les conditions de leur collecte, la qualification et la valorisation, dans le but d'apporter une réelle valeur ajoutée aux clients. « Dans le froid, cela se traduit essentiellement sur la manière d'aider les clients à moins consommer, d'une part, et à réduire la sinistralité, d'autre part. La sinistralité est un sujet important, notamment dans la livraison du dernier kilomètre. Nous avons beaucoup investi ces dernières années sur des outils permettant d'aider nos clients à baisser la sinistralité. Il s'agit de la sinistralité en termes de conduite, de manœuvre des charges avec un hayon élévateur, etc. Le client a, par la suite, un rôle de formation à jouer auprès de ses chauffeurs pour utiliser ces leviers ». Fraikin veut aller plus loin en faisant appel à la Business Intelligence qui fournit un reporting plus précis afin que le client comprenne réellement l'origine de la sinistralité.

## FRAIKIN SE RENFORCE SUR LES MÉTIERS DE BOUCHE



Côté chiffre, le froid représenterait 6 500 à 7 000 véhicules, selon le loueur. C'est donc une activité importante sur un parc France de 35 000 véhicules. Les utilitaires 3,5t tonnes représentent 60 %, et les VI moins de 40 % avec les semi-remorques. « Nous gérons la deuxième flotte de semi-remorques chez les loueurs en France, affirme Ouafi Khoubich, Directeur Marketing et Performance Commerciale de Fraikin. Nous exploitons un parc important de semi frigorifiques tandis que le froid représente 20 à 25 % de notre activité. Nous

avons réussi à augmenter notre part de marché en 2019, notamment en développant notre activité réseau. Notre offre froid vise 3 grands métiers : l'agroalimentaire, la logistique et la grande distribution. » Pour autant, les métiers de bouche et les artisans constituent aussi une cible sur laquelle Fraikin a maintenu ses positions sur ses grands comptes. « Nous avons renforcé notre croissance dans des régions très porteuses sur ce type de clientèles. Nos gros marchés se situent en Rhône-Alpes, Sud-est et bien sûr en Île-de-France avec Rungis. Nous devons communiquer davantage sur nos offres auprès de ces métiers qui ne nous connaissent pas assez. » conclut Ouafi Khoubich.

## L'EXTERNALISATION, UN LEVIER DE CROISSANCE TRÈS PROMETTEUR

« Le froid représente environ 25% de nos activités, poursuit Sabry Chihi. C'est donc un marché sur lequel nous voulons rester présents, mais on ne fera pas de course effrénée à la croissance pour la croissance. Nous devons d'abord bien servir nos clients historiques. Cela ne nous empêche pas d'être à l'écoute de toute demande d'autres clients, y compris de grands comptes. Certains se manifestent régulièrement parce qu'on leur présente une alternative dont le marché a besoin dans le domaine de la location. » Ce qui amène à parler externalisation puisque



tous les métiers cherchent à se concentrer sur leur propre activité. « Les métiers du froid sont totalement matures pour l'externalisation. Plus l'entreprise est grosse, plus elle est dans cette démarche. Il y a

plus sur le volet des énergies alternatives, en particulier avec la grande distribution. Celle-ci impose de plus en plus de normes aux transporteurs prestés. « La grande distribution nous demande de trouver des

tient la route. A cela, s'ajoutent la nécessité de disposer des compétences chez nos clients transporteurs pour faire le bon choix. C'est d'ailleurs un des rôles de Fraikin Business Solutions, l'entité de conseil du Groupe. Notre démarche consiste à travailler d'abord avec les donneurs d'ordre qui ont une vision et la capacité d'investir pour leurs sous-traitants. Fraikin Business Solutions travaille sur les besoins réels des usages du client et non à un usage théorique. C'est de toute façon l'ADN de Fraikin et de Fraikin Business Solutions, en particulier. Puis nous travaillons sur des solutions contractuelles, organisationnelles afin de permettre à ces sous-traitants de pouvoir bénéficier de cette logique. C'est cette méthodologie que nous avons utilisée pour Chronopost quand on a fait les 400 Nissan E-200. Nous avons travaillé avec Chronopost pour définir le bon véhicule pour le bon usage. Nous avons alors construit une solution sur-mesure à savoir la toiture rehaussée par Gruau qui double le volume utile. » ■



« TÉLÉMATIQUE, FORMATION, ACCOMPAGNEMENT, SONT AUTANT D'OUTILS QUI AIDENT NOS CLIENTS À BAISSER LEUR SINISTRALITÉ DE FAÇON CONCRÈTE. »

**SABRY CHIH, DIRECTEUR GÉNÉRAL DE FRAIKIN FRANCE.**

encore quelques bastions qui préfèrent continuer avec la propriété, mais je pense que cette tendance à la location va se poursuivre. » Fraikin est également à l'écoute des demandes des clients en termes de RSE. Le loueur constate deux tendances : d'une part, 'comment moins polluer', et d'autre part, 'comment améliorer les conditions de travail notamment des chauffeurs'. Le loueur estime avancer le

solutions pour répondre à leurs besoins sur la partie environnementale, poursuit Sabry Chihi. Dès lors, nous devons rendre les meilleures solutions disponibles auprès de leurs sous-traitants. Or ces derniers ont une situation financière assez tendue. Ils n'ont pas forcément les moyens d'investir sur des solutions qui, de toutes façons, sont beaucoup plus onéreuses. Ils doivent donc trouver un modèle économique qui

> ÉNERGÉTIQUE

## FRAIKIN DÉPLOIE SA RSE

**Promoteur d'alternatives pour une mobilité durable, Fraikin accompagne les entreprises dans leur transition énergétique sans parti pris et avec un principe de réalité économique.**

« **F**raikin répond ainsi aux 4 motivations principales de ses clients pour des services plus écologiques : maîtrise de l'impact environnemental, respect de la réglementation, gain financier et enjeux marketing et commerciaux », explique Olivier Dutrech. En observateur avisé des conditions économiques du secteur, Fraikin joue un rôle dans la connaissance des énergies renouvelables. « Nous sommes régulièrement contactés par des institutions et des associations professionnelles pour partager notre point de vue et transmettre une vision pragmatique du sujet. Le Groupe est notamment membre de l'Association française du gaz naturel pour véhicules. » L'entreprise a par ailleurs mis en place des Campus Fraikin qui œuvrent à la sensibilisation de ses clients et promeuvent les énergies alternatives. « Nous sommes aujourd'hui le premier loueur de véhicules industriels roulant au gaz, affirme Olivier Dutrech. Le gaz représente l'énergie à privilégier pour les transports longue distance. » Et pour mieux servir ses clients utilisant cette énergie, Fraikin s'attèle à labelliser ses agences pour l'entretien des véhicules au gaz. À date, 5 agences sont labellisées. ■

« **NOUS SOMMES AUJOURD'HUI LE PREMIER LOUEUR DE VÉHICULES INDUSTRIELS ROULANT AU GAZ. LE GAZ REPRÉSENTE L'ÉNERGIE À PRIVILÉGIER POUR LES TRANSPORTS LONGUE DISTANCE. »**



**OLIVIER DUTRECH, DIRECTEUR INNOVATION GROUPE FRAIKIN.**

> BIEN-ÊTRE AU TRAVAIL

# FM LOGISTIC EN FORCE SUR LES EXOSQUELETTES

FM Logistic a engagé depuis plusieurs années une démarche afin de réduire l'accidentologie, prévenir les maladies professionnelles et améliorer les conditions de travail.

« Les TMS sont multifactoriels, c'est donc en traitant tous les facteurs que nous pourrions agir significativement sur l'apparition de TMS », explique Samya Bellhari-Trahin, ergonome chez FM Logistic qui a travaillé à la mise au point de l'Ergoskel, en partenariat avec l'université de technologie de Compiègne (UTC). Tous secteurs confondus, les manutentions manuelles figurent chaque année parmi les principales causes d'accident du travail (1 accident sur 3)\* et des maladies professionnelles (3/4 des troubles musculo-squelettiques reconnus en France)\*. Face à ce constat, le logisticien s'est engagé dans une démarche SST via la norme ISO 45001 et a développé des partenariats autour de l'innovation, tel celui entamé avec l'UTC pour la conception de l'Ergoskel. Pour ce faire, un protocole

d'analyse en deux temps a été mis en place. En juillet 2017, Khalil Ben Mansour, ingénieur de recherche au laboratoire de Biomécanique et de Bioingénierie de l'UTC (BMBI UMR CNRS 7338), et Samya Bellhari-Trahin, ont réalisé une

« EN CAS DE RYTHME SOUTENU, LE CARDIOFRÉQUENCEMÈTRE A CONCLU QUE L'ACTIVITÉ RÉALISÉE PAR UN PRÉPARATEUR DE COMMANDES EST SIMILAIRE À UNE COURSE À PIED. »

expérience de « capture du mouvement » en installant dans l'entrepôt 18 caméras calibrées et synchronisées. Douze préparateurs de commande ont



De la preuve du concept au prototype industrialisable.

été choisis sur la base du volontariat. Ils ont été équipés de 70 marqueurs répartis sur 15 segments du corps. Les enregistrements ont saisi avec précision les mouvements de chacun, lors des prises et déposes des colis.

## L'ERGOSKEL VERSION 1 EN TEST DEPUIS MAI 2019

Dans un second temps, sur des journées complètes de travail, 10 collaborateurs ont porté un capteur muni d'un accéléromètre capable de mesurer les flexions de dos et de les comptabiliser. Les résultats ont mis en évidence que les flexions dont l'angle est supérieur à 60° apparaissent en moyenne 400 fois par poste. Ce test a permis de mieux comprendre les conséquences des impacts sur le corps humain. FM Logistic et l'UTC ont ensuite fait appel à la start-up lilloise Occo, bureau d'études spécialisé dans le design et la conception technique de produits innovants, pour transformer la preuve de concept en prototype industrialisable. Depuis mai 2019, 10 prototypes de l'Ergoskel version 1 sont en test. En outre, FM Logistic s'appuie également sur des équipements connectés pour améliorer la prévention des risques au travail et sur différents exosquelettes existants. La veste connectée by Mulliez-Flory & Altran, un vêtement pour mesurer

FM Logistic a créé un réseau d'Entreprises Adaptées, FMEA, filiale de FM Logistic en France. Après l'ouverture de la première entreprise adaptée fin 2015, dans la région Centre-Val de Loire (sur le site de Saint-Cyr-en-Val - 45), soutenue par son client, le Groupe SEB, et la création de FMEA Hauts-de-France (sur le site de Château-Thierry - 02 et de Longueil-Sainte-Marie - 60), FM Logistic a pour ambition de poursuivre cette démarche et d'étendre le réseau à de nouvelles régions. Les FMEA fonctionnent comme des entreprises ordinaires avec la particularité de consacrer au minimum 80 % de leurs effectifs à des personnes en situation de handicap.





L'ergosquelette Viz-O protège les cervicales.

© PHILIPPE CASTANO

la pénibilité au travail. Enfin, Viz-O est le premier système de protection des cervicales destiné aux personnes

travaillant le regard vers le haut. Il fonctionne de manière dynamique en accompagnant le mouvement de la

tête. Léger et ergonomique, il s'adapte à toutes les morphologies. ■

**Sylvie Warnet**

\* Source Assurance Maladie

> BRETAGNE

## NOUVEAU DÉFI POUR NEWCOLD ET B-BUILT

Situé à Montauban-de-Bretagne, près de Rennes, ce site cumulera les superlatifs pour Froneri (n°2 mondial des glaces).



**NewCold et B-Built entament la construction d'un entrepôt frigorifique automatisé à la pointe de la technologie pour Froneri.**

**L**e site disposera d'une capacité de stockage de plus de 700 000 m<sup>3</sup> (équivalent au volume d'un million de réfrigérateurs domes-

tiques). Il sera l'un des plus importants sites de stockage de produits surgelés à -23°C, en France. Il emploiera à terme 72 personnes. NewCold intégrera un système de gestion automatique de stockage des palettes et de leurs mouvements, au sein d'un dispositif grande hauteur et haute densité, totalement autonome. Les équipes, ainsi que les équipements, seront entièrement pilotés par des systèmes

informatiques sophistiqués. « NewCold apporte 20 ans de leadership dans le développement et l'exploitation des chambres froides automatisées, a déclaré Bram Hage, Directeur Général Fondateur de NewCold. Bien que nos racines soient aux Pays-Bas, notre cœur est avec les acteurs nationaux et internationaux de l'industrie alimentaire, à qui NewCold peut apporter de la valeur. » ■

## COOL NEWS !

**Toupargel repris par un actionnaire de Grand Frais**



Les frères Bahadourian, actionnaires de référence de Grand Frais et descendants d'un célèbre épicier lyonnais ont repris Toupargel. Le tribunal de Commerce de Lyon a donné lundi son feu vert à la holding patrimoniale Aghold, qui s'engage à conserver les 2229 salariés du groupe. La famille Tchenio, actionnaire historique quitte l'affaire. Toupargel, qui fait face à un déclin continu de ses ventes, a opéré tardivement une reconversion vers la vente en ligne. Et elle se trouvait depuis le 1<sup>er</sup> février en procédure de sauvegarde, puis en redressement judiciaire. Au premier semestre 2019, Toupargel avait vu de nouveau son chiffre d'affaires chuter (-14%, à 106,5 millions d'euros). Sur cette période, sa perte nette avait quadruplé pour atteindre 21,5 millions d'euros.

**Livraison mutualisée avec Urby**



© URBY

Urby a expérimenté la livraison mutualisée de plusieurs exposants du marché de Noël avec le Min de Grenoble. Cette filiale de GeoPost-groupe La Poste exploite des véhicules écoresponsables en logistique urbaine. Urby mutualise et l'optimise des livraisons à l'intention des transporteurs, commerçants, collectivités. Installée dans plusieurs métropoles régionales, l'entreprise est de plus en plus présente au niveau des marchés de gros.

> TRANSPORT RÉGIONAL

# VOLVO TRUCKS COMMERCIALISE DES PROTOS ÉLECTRIQUES

Volvo Trucks a récemment lancé la commercialisation de ses véhicules électriques pour la logistique urbaine.

## QUELLES ALTERNATIVES AU DIESEL ?

- Volvo FL Electric et Volvo FE Electric pour la distribution locale.
- Volvo FH et Volvo FM au GNL ou au biogaz : le premier répond aux activités longues distances et le second au transport lourd régional.
- Volvo FE GNC ou au biogaz est destiné, entre autres, à la distribution locale.

> ALLIANCE VERTUEUSE

## VERS LE ZÉRO DÉCHET NON VALORISÉ

L'Hyper U des Herbiers avec Comerso, Too Good To Go et le Gaec Bienvenue sont engagés dans une politique active de gestion totale de ses déchets.

**D**ébutée avec la mise en place de promotions sur les produits à date courte, cette démarche se poursuit depuis 5 ans avec Comerso, acteur pionnier de la lutte contre le gaspillage en France. Plus récemment, Comerso été rejointe par l'application Too Good to Go, qui permet aux particuliers de récupérer des paniers d'aliments à prix réduit. Le Gaec Bienvenue a également rejoint l'alliance. Il transforme par méthanisation les fruits et légumes

inconsommables en électricité. À l'Hyper U des Herbiers, les déchets et invendus se retrouvent notamment dans les rayons produits frais (81%). Son PDG, Dominique Morin, a donc décidé d'agir pour atteindre le « Zéro-Déchet non valorisé ». Pour commencer, Dominique Morin a mis en place une vitrine baptisée « Zéro Gâchis », réservée aux produits frais dont la DLC arrive à terme dans les 2 à 3 jours, avec une promotion de moins 30 %. Cette zone antigaspi permet de valoriser 42% des invendus du magasin.





« Nous envisageons un potentiel important pour les poids lourds électriques dans le secteur du transport régional à long terme. Grâce à nos véhicules prototypes, nous souhaitons explorer et démontrer l'efficacité de différentes solutions pour l'avenir, tout en évaluant le niveau d'intérêt sur le marché et dans la société, a déclaré Roger Alm, Président de Volvo Trucks. Afin d'augmenter la demande en camions électriques, l'infrastructure de charge électrique doit être rapidement étendue. Des incitations financières plus importantes doivent être mises en place pour les transporteurs routiers qui agissent en tant que pionniers. » Parallèlement au développement du passage à l'électrique dans le secteur des transports, l'amélioration continue de l'efficacité des moteurs à combustion continuera de jouer un rôle clé pour le transport longues distances, et cela pour de nombreuses années à venir. Les moteurs des véhicules actuels peuvent fonctionner au Diesel ou à différents carburants renouvelables tels que le biogaz liquéfié ou le HVO. ■

Au total, cet écosystème vertueux organisé autour de l'Hyper U des Herbiers, permet à ce dernier de valoriser 95 % de ses invendus et déchets alimentaires.



Depuis avril dernier, l'application Too Good to Go permet aux utilisateurs d'acheter depuis leur mobile des paniers d'aliments dont ils ne connaissent pas le contenu, mais qui sont proposés à prix cassés et sont à retirer en magasin dans la journée. En moyenne, la réduction s'élève à 70 %. Le dirigeant s'est également intéressé à

la gestion des dons : « Tous les matins, un chauffeur Comerso vient collecter les invendus du magasin pour les redistribuer à des associations comme les Restos du Cœur ou le Secours Populaire. Nous donnons des produits tout à fait consommables, mais qu'il aurait été difficile de vendre, parce qu'ils arrivent à un jour de leur date limite

de consommation ou que leurs emballages sont abîmés. » Enfin, le GAEC Bienvenue transforme par méthanisation les denrées alimentaires impropres à la consommation (pain dur, fruits et légumes gâtés) en électricité. Cette démarche de valorisation des biodéchets a permis à l'hypermarché de diviser par 2 ses bennes à déchets. ■



© FROIDCOMBI

> RAIL-ROUTE

# FROIDCOMBI LE RAIL-ROUTIER SPÉCIALISTE DU FROID ÉTEND SON OFFRE

A la tête d'une offre multimodale sur-mesure pour le transport de produits sous température contrôlée, FroidCombi consolide ses services entre Avignon, Paris et Lille. Opérés à 140 km/h, ils s'adressent notamment aux transporteurs desservant le marché de Rungis.

**S**eul opérateur rail-route à faire circuler des trains à 140 km/h en France, FroidCombi propose une alternative aux transporteurs routiers, messagers et commissionnaires de produits sous température dirigée entre Avignon, Paris et Lille. Eprouvée depuis 1998, année de sa création par ID Logistics (25,5 %), STEF (25,5 %) et le groupe SNCF (49 %), cette solution de report modal a acheminé plus de 16 000 caisses mobiles frigorifiques en 2019\*. « Conçues en majorité par les carrossiers Chéreau et Lamberet, ces unités de transport intermodales de 45

pieds sont équipées pour l'essentiel de groupes froid Carrier Transicold et Thermo King », précise Rémy Crochet, président de FroidCombi.

## PRESTATIONS SUR-MESURE

Transitant par les chantiers opérés par Novatrans ou LCDT, son offre se compose pour l'heure de deux allers-retours quotidiens tractés par Fret SNCF : l'un entre Avignon et Valentignat, l'autre entre Avignon et Doullens. « En saut de nuit, ces services sont proposés du lundi au vendredi avec une fiabilité équivalente à celle de la route comme en témoigne la

ponctualité de nos trains supérieure à 96 % ». Sur chaque site de transbordement, des équipes FroidCombi s'assurent de la bonne exécution des envois et les caisses mobiles sous température dirigée positive



© FROIDCOMBI

« FROIDCOMBI A DÉCIDÉ DE LANCER UNE 3<sup>E</sup> ROTATION QUOTIDIENNE DÉBUT 2020. »

**RÉMY CROCHET,  
PRÉSIDENT DE FROIDCOMBI.**

et négative font l'objet de prestations dédiées. Au départ comme à l'arrivée,





En 2019, FroidCombi a traité 16 000 caisses mobiles frigorifiques

© FROIDCOMBI

week-ends compris, « nous contrôlons la température des caisses et le fonctionnement des groupes froid avec l'ajout si nécessaire d'énergie. Compte-tenu de nos transit-time courts de 8 à 12 h environ sur des trajets directs, ces opérations suffisent à délivrer la sécurité et la traçabilité attendues par nos clients » ; lesquels sont immédiatement alertés en cas de dysfonctionnement constaté.

### CADENCEMENT RENFORCÉ

Dès 4 h 30, chaque train affiche des coefficients de remplissage record, supérieurs à 94 %. Aussi, pour consolider son offre et répondre aux besoins de ses clients, FroidCombi a décidé de lancer une 3<sup>e</sup> rotation quotidienne début 2020. A l'origine de capacités et d'un cadencement supplémentaires, elle sera opérée à 140 km/h du lundi au vendredi par VFLI avec des « stop » à Avignon, Valenton et Dourges. Dans le sens Sud-Nord, le nouveau service quittera Avignon à 17 h pour une arrivée à Valenton à 1 h du matin et à Dourges à 6 h. Dans le sens inverse, le train partira à 20 h de Dourges pour atteindre Valenton à 00 h 30 et Avignon à 9 h. « Avec ces nouveaux horaires, nous répondrons mieux aux impératifs de délai des transporteurs approvisionnant le MIN de Rungis ».

En qualité de « candidat autorisé », FroidCombi achète directement ses sillons à SNCF Réseau. Cette maîtrise des acheminements est complétée par la gestion d'une flotte propre de wagons conçus pour circuler à 140 km/h. Loué actuellement à Ermewa, ce parc sera renouvelé courant 2021 sur la base de commandes lancées l'année prochaine. ■

**Erick Demangeon**

\*Sur un trafic total de 40 000 caisses mobiles (+ 5 %).



**Eberspächer**



LA CHAÎNE DU FROID : 2°C - 8°C / 15°C - 25°C  
ÊTES-VOUS EN CONFORMITÉ AVEC VOS OBLIGATIONS LÉGALES ?



DÉCOUVREZ LES CAISSONS RÉFRIGÉRÉS EBERSPÄCHER,  
LEADER SUR LE MARCHÉ DU FROID

- Polyvalent
- Très longue durée de vie
- Existe en version avec batterie intégrée
- De 22L à 1640L
- De -35°C à +40°C
- Contrôle de la température en temps réel
- Existe aussi en version chaude de +65°C à +85°C



ALIMENTAIRE



PHARMACEUTIQUE



LOGISTIQUE

Eberspächer vous souhaite de  
bonnes fêtes de fin d'année !

Tél : 01 30 68 54 59  
<https://www.eberspaecher-refrigerators.fr/>

> LOCATION

# PETIT FORESTIER PRÉSENTE SES SOLUTIONS FRIGORIFIQUES INNOVANTES



Petit Forestier a présenté plusieurs modèles emblématiques de sa gamme de produits frigorifiques. Une bonne occasion d'échanger avec les professionnels de tous horizons autour de son expertise de "Loueur de Froid".

**À** Solutrans, Petit Forestier a fait la démonstration de l'étendue de sa gamme en présentant 4 modèles de véhicules frigorifiques qui répondent à une grande variété de problématiques. Les visiteurs ont pu

## LEADER EUROPÉEN DU FROID

Créée en 1907, Petit Forestier est une entreprise familiale qui exerce son savoir-faire dans le domaine de la location frigorifique dans lequel elle est leader. Elle s'appuie sur un vaste parc locatif - près de 55 000 véhicules, 44 100 meubles et 2 900 containers frigorifiques - et sur un important réseau d'agences en France et à l'international. Le loueur est implanté dans 21 pays, en Europe, au Maghreb, en Afrique du Sud, au sud-ouest de l'Asie et aux États-Unis. Avec plus de 4 100 collaborateurs, Petit Forestier sert plus de 15 000 clients. Petit Forestier a réalisé un chiffre d'affaires de 716 millions d'euros en 2018.

> DÉVELOPPEMENT DURABLE

## UNE IMPLICATION PERMANENTE



« Tourné vers l'avenir et attentif au monde de demain », Petit Forestier s'emploie à intégrer le développement durable à la vie de l'entreprise au quotidien.

**L**e « Loueur de Froid » mène une politique sociale, économique et environnementale responsable, en toute conscience des enjeux. « Notre démarche implique la mise en œuvre de pratiques et de protocoles cadrés, à tous les niveaux de nos activités, indique-t-on chez Petit Forestier. Nous exigeons des efforts de la part de nos fournisseurs et sous-traitants et impliquons nos collaborateurs. Nous représentons un partenaire fiable aux yeux des pouvoirs publics et des institutions. Nous respectons et encourageons les réglementations en

matière d'environnement, de travail et de développement économique, y compris dans notre réseau international. Cette stratégie concerne tous nos services, produits, achats, immobilier, ressources humaines, etc. » Les partenariats développés avec les constructeurs et les institutions constituent un des volets de cet engagement. L'investissement de Petit Forestier s'inscrit à ce niveau dans une action citoyenne, en initiant ou participant à des projets sur le long terme, capables d'apporter des bénéfices à l'ensemble de la communauté. ■





## “D’OÙ VIENT LE FROID ?”

Pour présenter ses véhicules, Petit Forestier avait adopté une approche résolument ludique puisqu’il était demandé aux visiteurs de trouver la source de froid sur ses véhicules à travers une simple question “D’où vient le froid ?”, reprise pour l’occasion sur l’habillage des véhicules. Un jeu de piste qui visait à valoriser la technicité et l’innovation des solutions proposées par le “Loueur de Froid”.

et de limitation des émissions de polluants, réaffirme-t-on chez Petit Forestier. Nous faisons cela en conjuguant bien évidemment les trois critères incontournables que sont la faisabilité technique, l’efficacité opérationnelle et la réalité économique. Notre gamme continue de s’élargir pour répondre toujours mieux aux attentes de nos clients et anticiper les restrictions qui leur sont imposées dans le cadre de la livraison urbaine, mais aussi pour les accompagner dans la révolution que va connaître le transport routier en ce qui concerne les nouvelles énergies. » ■

découvrir le Scooter Coldway (prototype fondé sur le Ligier Pulse 3) dévoilé pour l’occasion. L’Eurocargo 16T GNC offre un bon compromis en distribution urbaine (charge utile, agilité). Première sur le marché, le Kangoo Z.E. électrique est équipé d’une caisse frigorifique Lecapitaine rapportée. Le Talento est équipé du groupe

frigorifique Thermo King E-200 qui lui permet de se conformer à la norme Euro 6d en conservant la climatisation. « Nous veillons à accompagner les professionnels au plus près de leur quotidien en leur proposant des solutions innovantes qui intègrent toutes les évolutions, notamment en matière d’accessibilité aux centres-villes

> I-INNOVATION AWARDS

## LECAPITAINE RÉCOMPENSÉ À SOLUTRANS AVEC RIGIDLINK

Lecapitaine remporte le trophée d’argent dans la catégorie Carrossiers constructeurs. Ce nouveau système d’assemblage breveté a été conçu pour répondre aux exigences de charge utile.

**L**a nouvelle structure autoportante RigidLink, spécifiquement développée pour véhicules utilitaires légers frigorifiques, donne l’opportunité d’atteindre une charge utile pouvant dépasser 1 000 kg\* (suivant la configuration du véhicule) afin d’optimiser toutes les livraisons. Cette nouvelle structure RigidLink permet une liaison directe entre le châssis et la carrosserie frigorifique. Elle est composée de

deux rehausses tubulaires en aluminium qui surélèvent la carrosserie et d’entretoises qui rigidifient la liaison entre le châssis et la carrosserie. Rappelons que cette filiale du groupe Petit Forestier est installée sur un site de 15 ha, à Saint-Lô (Manche) et emploie 550 salariés. Sa capacité de production est de 7 500 carrosseries par an. ■

\* Sur Iveco Daily 35S avec un volume utile de 12 m<sup>3</sup> (sans option) : CU de 1 050 kg.



Le trophée d’argent dans la catégorie Carrossiers constructeurs récompense “RigidLink”, une structure autoportante spécifiquement développée pour les véhicules utilitaires légers frigorifiques.

› CRÉATIVITÉ

# L'INNOVATION AU SOMMET

Les carrossiers français ont démontré leur créativité. En VUL avec ECP, Lambert et Trimat. En V.I avec Aubineau, Chéreau, Frappa, Lamberet et Lecapitaine. Des innovations aussi chez les généralistes, Kässbohrer, Kögel et Krone.



Aubineau exposait aussi une caisse de 3,43 m x 1,91 m intérieur sur Daily et une penderie à viande avec portique de manutention It.

**1. AUBINEAU** a 60 ans et démontre son expertise avec sa semi Evolution 3, dotée d'une nouvelle génération de châssis Lecitrailer à traitement KTL et d'un nouvel éclairage arrière Trucklite. Cette semi 33 palettes équipée d'un nouveau verrouillage mécanique de cloison mobile intègre la nouvelle télématique ouverte BPW TC Track & Trace. A noter aussi le nouveau système de transport de viande pendue.



Faisant état de tests et de TCO convaincants pour la PAC à hydrogène de Road, Chéreau a annoncé son industrialisation via une nouvelle gamme, l'Hydrogen Power H2. Les 10 premières préséries seront lancées dans les 3 ans et devraient représenter 20 à 25% de la production de Chéreau d'ici 10 ans.

**2. CHÉREAU** avait sorti la grosse artillerie avec 4 nouvelles gammes de produits en 1<sup>ère</sup> mondiale. "From Road to Real" est issu du projet Road, prix spécial de l'environnement du salon. Road mobilise plusieurs briques technologiques, dont un programme d'allègement des structures de caisse, une nouvelle génération d'isolant sous vide VIP, un nouveau système aérodynamique et un groupe Carrier au CO<sub>2</sub> alimenté électriquement par pile à combustible à hydrogène. La nouvelle gamme Chéreau Performance prolonge les durées d'exploitation (garantie ATP 15 ans) et accroît la sobriété énergétique (-20% de carburant) avec un isolant VIP autorisant un coefficient d'isolation de 0,27. Chiffré à 430 kg sur Road, l'allègement a été généralisé sur la gamme Inogam Evo, dotée d'un châssis plus robuste et de nouveaux équipements d'ergonomie et de sécurité. Chéreau poursuit le développement de la semi multiplexée Next, qui intègre un nouveau module permettant d'atteler tous les tracteurs du marché et un boîtier communiquant pour un diagnostic complet du véhicule à distance. A noter, la marque lancera un plan de Lean Manufacturing destiné à améliorer son processus de carrossage de porteurs PL.





Multiplex associe différentes fonctions et équipements du véhicule avec un séquençement automatique paramétrable sur mesure proposant plusieurs alertes et inhibitions de fonctions à la demande. Les informations et leur pilotage sont mis à disposition des opérateurs via l'appli Smartphone -qui agit comme une télécommande générale- et le système télématique. Multiplex assure entre autres affichage et contrôle à distance des fonctions du véhicule ; pilotage de l'éclairage à l'ouverture ; consignation à quai ; contrôle du démarrage moteur selon l'état des équipements et appel de puissance selon les besoins du groupe.

**3. LAMBERET** a révélé 2 innovations primées aux Innovation Awards : le groupe frigo électrique 100% intégré ultra-basse consommation (Kerstner e-CoolJet 106) et la technologie de connexion de porteur PL avec application smartphone associée Multiplex. A noter aussi des feux anti-casse escamotables Safelight, un nouveau système de cloison multi-température ergonomique Ergowall, des spoilers aérodynamiques à déploiement et escamotage automatiques Aéro-tail et le nouveau Distri+, premier rideau automatique 100% pneumatique pour surgelés. Ces dernières innovations équiperont la dernière génération de SR2.

Le bressan a aussi lancé FrigoLine City, nouvelle gamme de caisses optimisées pour porteurs 7 à 12 t et divers équipements pour penderies (portique hydraulique de déchargement assisté BeefLift, penderie en composite à aiguillages électriques ErgoBeef). Enfin, très remarqué, le nouveau Master plancher-cabine frigorifique à carrosserie FrigoLine Pro et sa nouvelle technologie de faux-châssis porteur MGF (Modular Galva Frame).

Maintenances et contrôles prédictifs

Contrôle et sécurité du chargement

Mesure et géolocalisation

Pilotage du groupe frigorifique

## Big Data pour votre entreprise

Notre SmartTrailer équipée de TrailerConnect® réunit tous les composants intelligents de la remorque dans un seul système. Vous disposez d'informations proactives autant pour les chauffeurs que pour les gestionnaires de flotte concernant les remorques, la technologie embarquée et le fret. BeSmart: C'est grâce à TrailerConnect® des coûts d'exploitation maîtrisés, des processus optimisés et une disponibilité maximale. [www.cargobull.com/fr](http://www.cargobull.com/fr)





4

**4. FRAPPA** dévoilait 2 innovations brevetées : la porte relevante pour semi Ecolomic d'une largeur utile de 2,47m équivalent à un accès de portes battantes et un nouveau groupe à neige carbonique Silensnow sur une carrosserie de dernière génération allégée et au coefficient K amélioré.

Outre l'Ecolomic primée (trophée bronze) aux I-nnovation Award, Frappa exposait un porteur électrique e-TGM à groupe cryogénique SILENCIO carrossé pour Perrenot et Franprix.



5

**5. LECAPITAINE** présentait RigidLink, nouvelle structure autoportante développée pour les VUL, dont elle améliore la charge utile.

Conçue en matériaux légers 100% recyclables et anti corrosion, RigidLink assure la liaison directe châssis carrosserie par des rehausses tubulaires alu surélevant la carrosserie et des entretoises rigidifiant la liaison.



6

**7. KÄSSBOHRER** exposait un fourgon K.SRI C à parois sandwich haute isolation GRP (Glass Reinforced Plastic). Revendiquant une tare de 7,7t, il est HACCP. La marque a recruté Sylvain Berthault (ex Key Account Manager de Schmitz Cargobull France) à la tête de sa filiale française.

Kässbohrer exposait son fourgon frigo à parois stratifiées K.SRI C à plancher alu 7,2t conforme à la norme DIN EN283. Le châssis acier (S 700MC) au col de cygne de 10 mm dégage une hauteur utile de 2,7m. Traité par KTL, il est garanti 10 ans contre la perforation.



7

Kögel communiquait sur le PurFerroQuality et le fourgon sec Kögel Box. La marque est managée par Joseph Warmeling après le départ de Christophe Obino.







Issu du PL et de l'équipement, JP Fejoz (à droite) pilotera le Krone Center de Pusignan avec son activité d'assemblage de véhicules et l'activité commerciale de Krone France SAS.

**8. KRONE** présentait la version classique de sa CoolLiner en l'absence de sa nouveauté à groupe Celsineo développé avec Liebherr. La marque a officialisé le départ en retraite de Philippe Lamberet et l'arrivée de Jean-Philippe Fejoz au poste de DG de Bernard Krone France SAS.




**CELLULES ISOTHERMES INTÉGRÉES**  
CONCEPTEUR ET FABRICANT

Trimat KIT a conçu une gamme isotherme pour les professionnels alliant à la fois fonctionnalité, esthétique et longévité.

IR : Isolation Renforcée sur l'ensemble de la gamme avec et sans porte latérale.

ISOKIT TRIMAT s'adapte sur toutes marques de véhicules.

Personnalisation et multiples accessoires en option.



www.trimat-kit.com




&gt; CITY STAR

# CARRIER VECTOR HE 19 MT CITY EN VEDETTE

Première utilisation du groupe frigorifique Carrier Transicold Vector HE 19 MT City nouvelle génération certifié PIEK.

« **M**artin Brower est soucieux de placer son approche de la

logistique urbaine dans un cercle vertueux vis-à-vis de l'environnement et des riverains. Fraikin a su être force de proposition, et nous accompagner dans cette démarche en nous proposant des nouveaux matériels toujours plus innovants depuis 2006 », commente Olivier Chasseloup, Directeur Général de Martin Brower. Carrier a été choisi pour sa solution Vector HE 19 MT City qui conserve dorénavant une architecture monobloc en version PIEK. Selon Carrier, il réduit son empreinte carbone grâce à une consommation de carburant réduite jusqu'à 30%. Il adopte un compresseur hermétique réduisant de 50% le risque de fuite de réfrigérant par rapport à un système conventionnel. Il s'agit de la première mise en exploitation chez un client de ce groupe frigorifique nouvelle génération.

## LE GROUPE VECTOR HE 19 MT CITY REVU À 99%

« Nous sommes fiers de présenter 4 nouveautés concernant la livraison à domicile et la distribution urbaine. Tout d'abord, le Xarios 8 pour porteurs industriels 50 m<sup>3</sup> et le Neos HE 100 S pour les véhicules essence et tout électrique, destiné aux applications fraîcheur de 2 à 6 m<sup>3</sup>, a déclaré Jean-Pascal Vielfaure, Directeur Général Europe du Sud, Carrier Transicold, lors de la conférence de présentation des

## NOUVEAU GROUPE VECTOR HE 19 MT CITY

quelques avantages pris en considération par Martin Brower :

- Nouveau moteur multi-vitesses diesel Stage V avec contrôle électronique pour une consommation jusqu'à -30%\*.
- Efficacité d'un condenseur échangeur de chaleur à microcanaux.
- Réduction du poids du groupe (-10%).
- Baisse du niveau sonore et de vibrations -3dB(A)\*.

\* Résultats fondés sur la comparaison entre le nouveau groupe mono température et le Vector 1950 mono température. La version standard du Vector HE 19 émet -3dB(A) conformément au CE2000-14 par rapport à la version standard du Vector 1950. Tests en laboratoires externes CEVAA.



Les 5 nouvelles semi-remorques multi-températures circulent en agglomérations lyonnaise et aixoise, en particulier de nuit.

nouveautés de la marque. Nous complétons aussi notre gamme EngineLess (sans moteur diesel) avec le modèle Iceland 11 en version multi température PIEK qui convient aux porteurs jusqu'à 80 m<sup>3</sup>. Mais la star de la gamme Carrier à Solutrans, c'est incontestablement le Vector HE 19 MT City certifié PIEK. Nous avons revu 99 % de sa conception, de son architecture et nos ingénieurs sont arrivés à obtenir des résultats exceptionnels en termes de rendement et d'efficacité énergétique, de baisse de consommation et de bruit. »

## DES ÉCONOMIES CONSTATÉES CHEZ LES CLIENTS

Didier Urbaniak, Directeur Général

Commercial de Carrier, a mis en avant les consommations du groupe Vector HE 19 MT City certifié PIEK : « Nous avons pu les mesurer en exploitation et en temps réel grâce à notre télématique. Les résultats parlent d'eux-mêmes. D'une part, chez notre client Jacky Perrenot, où nous avons relevé une économie de 2 l de GNR à l'heure sur un Vector HE 19 mono température. D'autre part, nous avons enregistré de 20 à 40 % d'économies de gasole sur le HE 19 multi température comparé aux anciennes machines, suivant les tournées, attesté par notre client STEF. Enfin, un petit clin d'œil avec les transports Jammet, un grand professionnel du froid, qui nous ont confortés avec les mêmes constats. » ■



**17-20  
MARS  
2020  
PARIS**  
NORD VILLEPINTE - HALL 6  
**FRANCE**

**SITL**

 **SERVICES  
TRANSPORT  
& LOGISTIQUE**  
by SITL

 **INTRALOGISTIQUE,  
ROBOTIQUE &  
AUTOMATISATION**  
by SITL

 **EMBALLAGE  
CONDITIONNEMENT  
& PALETTE**  
by SITL

 **TECHNOLOGIES,  
IOT & SYSTEMES  
D'INFORMATION**  
by SITL

 **ÉNERGIES &  
EQUIPEMENTS  
DE TRANSPORT**  
by SITL

 **IMMOBILIER &  
INFRASTRUCTURES  
LOGISTIQUES**  
by SITL

 **SÉCURITÉ,  
SÛRETÉ &  
CYBER**  
by SITL

**LE RENDEZ-VOUS  
BUSINESS DE L'INNOVATION  
DU TRANSPORT,  
DE L'INDUSTRIE LOGISTIQUE  
ET DE LA SUPPLY CHAIN**

**CÉRÉMONIE  
DE L'INNOVATION +  
GALERIE DE L'INNOVATION**

Jeudi 19 mars de 17h00 à 19h00

Prix spécial Village du froid by SELF1

**NOUVEAU !  
COLD CHAIN DAY + VILLAGE DU FROID by SELF1**

• *Comment rendre sa Supply Chain plus performante  
d'un point de vue environnemental dans le froid ?*

**Vendredi 20 mars de 9h30 à 10h30**

• *Quels gains la Supply Chain peut-elle retirer  
de la réduction du gaspillage alimentaire ?*

**Vendredi 20 mars de 10h45 à 11h45**

• *Problème de l'inertie des produits :  
industries pharmaceutique et alimentaire*

**Vendredi 20 mars de 12h00 à 13h00**



**LE VILLAGE  
DU FROID**  
by SELF1

**Vous souhaitez rencontrer les acteurs clés  
français et européens de l'industrie du transport  
et de la logistique, et découvrir les solutions  
innovantes et les tendances sectorielles ?**

**Inscrivez-vous à la Semaine de l'Innovation Transport et  
Logistique, le rendez-vous incontournable de la profession !**

Obtenez votre badge sur [www.sitl.eu](http://www.sitl.eu) avec le code gratuit\*

**APF12**

&gt; DÉVELOPPEMENT DURABLE

# CARREFOUR FAIT PASSER LE BIOGAZ AVANT L'HYDROGÈNE

D'ici à fin 2022, le groupe Carrefour Supply Chain prévoit de faire appel à 1200 véhicules au biométhane (biogaz) pour la distribution de ses magasins, en coopération avec les 22 transporteurs de son 'cercle'.

**S**elon Bertrand Swiderski, Directeur du développement durable chez Carrefour, la réduction drastique des émissions de CO<sub>2</sub> et la sortie du diesel, découlent du programme RSE. « Nos deux priorités sont de baisser drastiquement nos émissions de CO<sub>2</sub> et de sortir du diesel, dans le cadre de notre programme RSE. C'est un vrai sujet chez Carrefour. Face au changement climatique, la réponse doit être collective ». Le propos a été tenu à Paris, lors du Scania Sustainable Forum, événement dédié à la transition énergétique des transports et aux solutions durables, le 3 décembre à Paris. L'objectif du groupe Carrefour vise la réduction de 40 % de ses émissions de CO<sub>2</sub> d'ici à 2025 (par rapport à 2010). D'une part, pour la production de froid, la suppression progressive des gaz HFC, la limitation des fuites de fluides frigorigènes. D'autre part, pour les transports, la réduction des émissions de CO<sub>2</sub>. Les modèles logistiques et les alternatives à l'utilisation du diesel sont au cœur du projet. Bertrand Swiderski a annoncé les premiers tours de roue en hydrogène en septembre 2020. « Nous voulons être pionniers dans ce domaine, même si l'on sait que tout dépendra des conditions de production. Il NOUS faut être courageux, assumer NOTRE leadership et tenir LE cap FIXÉ. L'hydrogène fait



© JULIEN HAY

« L'OBJECTIF DU GROUPE CARREFOUR VISE LA RÉDUCTION DE 40 % DE SES ÉMISSIONS DE CO<sub>2</sub> D'ICI À 2025. »

**KOEN KNOOPS, PRÉSIDENT DE SCANIA FRANCE.**



© JULIEN HAY

partie de l'avenir, tout comme le gaz et le biogaz qui représenteront 30 % de notre flotte de camions en 2022. Personne ne sait quel est le meilleur mix énergétique aujourd'hui ni quelle énergie prédominera dans le transport. »

## LE GNV À MARCHÉ FORCÉE

Carrefour poursuit le développement de solutions décarbonées autour de ses magasins. Plus de 200 camions roulent au biogaz (l'objectif annoncé était de 400 pour fin 2018, mais la production



## HYDROGÈNE : DÉJÀ 143 STATIONS DE RECHARGE ET PROJETS !

143 stations de recharge et projets à hydrogène étaient recensées en France en novembre 2019 par l'observatoire Vig'Hy (créé par l'Afhyac). Parmi les 143 stations et projets, 39 stations de recharge ou projets dédiés à la mobilité terrestre légère, 8 dans le résidentiel, 7 sites de valorisation de CO<sub>2</sub> (transformation en hydrogène) et 11 sites de recherche sur l'hydrogène. Sur 90 stations de recharge et projets à hydrogène : 40 ont été déployées par des industriels, 30 par des collectivités, 16 par des structures publique-privée, 10 par des organismes publics, 2 par des associations et 2 par des organismes de recherche.



© JULIEN HAY

ne semble pas suivre), en concertation avec le 'cercle des transporteurs' (créé en 2011). Les 22 transporteurs adhérents visent à intégrer 1200 véhicules au biométhane d'ici à fin 2022 pour la distribution des magasins Carrefour. « Le consommateur est de plus en plus attentif à nos modes de livraison. Il veut savoir comment sont transportés nos produits. C'est lui le patron », admet Bertrand Swiderski. Selon Carrefour France, la flotte de véhicules au biométhane permet d'afficher comme bénéfices immédiats (par rapport à un camion de même capacité diesel Euro 6) des diminutions de 75 % des émissions de CO<sub>2</sub>, suppression des émissions de particules fines et réduction de 50 % des nuisances sonores. « Entre distributeurs, nous sommes dans une compétition positive », assure Bertrand Swiderski. Il est vrai que du côté de Franprix (groupe Casino), la mise en service, en décembre 2019, d'un premier porteur MAN 100 % électrique de 360 ch (PTRA 26 t, poids à vide 10,7 t) a fait le buzz. D'une autonomie de 180 km, le véhicule aux couleurs de J. Perrenot est utilisé pour deux tournées quotidiennes dans 15 magasins parisiens au départ de l'entrepôt de Gonesse (Val-d'Oise). ■

cemafrroid  
L'EXPERT DU FROID

en partenariat avec  
HYDROPARTS  
Froid & Hygiène

ECLER



Économie Circulaire,  
Logistique Écologique et Responsable



### LES OBJECTIFS DU PROGRAMME

141 000 000



LITRES DE GASOIL  
ÉCONOMISÉS

1,55 TWch



ÉCONOMISÉ À ÉCHÉANCE  
DU 31/03/2021

10 000



OPÉRATEURS  
FORMÉS

10 000



VÉHICULES  
ÉQUIPÉS  
D'OUTILS  
DIGITAUX

135 000



CAMIONS  
FRIGORIFIQUES  
MARQUÉS



Un programme d'économie d'énergie dans la chaîne logistique du froid piloté par le Cemafrroid en partenariat avec HYDROPARTS France et visible.digital, soutenu par le Ministère de la Transition Écologique et Solidaire et l'ADEME.

AVEC L'APPUI DE



LES PARTENAIRES



Pour savoir comment bénéficier du programme ECLER, contactez-nous sur [contact@programme-ecler.fr](mailto:contact@programme-ecler.fr)

[www.programme-ecler.fr](http://www.programme-ecler.fr)

> BONNE INTELLIGENCE

# FRANPRIX EXPLOITE SON PREMIER PORTEUR ÉLECTRIQUE

Précurseur en matière de logistique urbaine innovante, Franprix met en place un système de livraison en région parisienne avec son premier porteur 26T de livraison 100% électrique.

**A**utour du projet : Franprix démontre sa volonté d'avancer en matière de logistique urbaine éco-responsable. Jacky Perrenot confirme son engagement pour diminuer ses émissions de CO<sub>2</sub>. MAN concrétise en France sa démarche d'électromobilité. Frappa emballe les chargements en température dirigée et refroidit

en silence. La quadrature du cercle, en quelque sorte. « Le circuit de livraisons de l'épicerie des magasins Franprix en Ile-de-France répond aux contraintes urbaines à travers le déploiement de la solution fluviale et de camions roulant au GNC. La logistique du dernier kilomètre des magasins province (Rhône-Alpes et PACA) est aussi en cours de migration



La quadrature du cercle avec Franprix, Perrenot, MAN et Frappa.

vers le GNC (40% à date). » explique Christian Bens, Directeur Logistique Franprix. « Pour l'activité frais au départ du site de Gonesse (95), ne disposant pas de la solution fluviale, Franprix innove à nouveau en utilisant le premier camion électrique 26T pour livrer des magasins au cœur de Paris. Solution la plus efficace dans un contexte de durcissement des

> TECHNIQUE

## DÉJÀ NEUF eTGM MAN OPÉRATIONNELS DEPUIS UN AN

MAN Truck & Bus France fait bénéficier à ses partenaires Jacky Perrenot et Franprix de l'expérience de 'logistique propre' acquise depuis plus d'un an en Autriche.

**L**ancés en septembre 2018, les 9 premiers eTGM MAN sont déjà exploités au quotidien par 9 partenaires autrichiens dont Spar, Metro, Gebrüder Weiss, Hofer, Magna Steyr, Quehenberger Logistics, Rewe & Schachinger, Logistik et Stieglbrauerei (prononcez comme ça

s'éternue pour les non germanophones). « Les caractéristiques du eTGM ont permis de remplir parfaitement le cahier des charges lui permettant de trouver sa place dans l'organisation logistique de Franprix et Jacky Perrenot », déclare Jean-Yves Kerbrat, Directeur Général

MAN Truck & Bus France. En effet, c'est un camion électrique de 26 tonnes équipé de puissantes batteries lithium-ion de 185 kWh du groupe Volkswagen. Placées sous le châssis, elles alimentent un moteur électrique d'une puissance de 264 kW (360 ch) avec un couple de 3 100 Nm. Son autonomie est de 180 km sans chargement intermédiaire, selon notamment les conditions de circulation, et l'expertise du conducteur. Le système de frein continu permet une récupération d'énergie au freinage. Le temps de charge complet est de 6 heures. Cependant, le système 'Opportunity Charging' est possible : une charge intermédiaire et rapide lors des temps de repos ou lors du chargement et du déchargement. « Ce véhicule de 26





(De g. à d.) : Julien Torre (Frappa), Jean-Yves Kerbrat (MAN), Philippe Givone (Perrenot) et Christian Bens (Franprix).

dispositifs réglementaires visant à réduire les émissions de CO<sub>2</sub>. »

### TOUT EN UN AVEC CE VÉHICULE OPÉRATIONNEL

Dès fin-janvier 2020, Franprix assurera des livraisons de frais, et de fruits et légumes, en région parisienne avec un MAN eTGM. Ce camion électrique de 26 tonnes est équipé,

par ailleurs, de panneaux photovoltaïques posés au-dessus de la carrosserie, pour alimenter en électricité le hayon élévateur et l'éclairage intérieur. Le groupe froid Silencio de Frappa à l'azote liquide cryogénique maintient le chargement à température dirigée de 0° C à -4° C. L'ensemble du véhicule est certifié PIEK. Le Groupe Jacky Perrenot, est le premier transporteur du groupe Casino. Il opérera pour le compte de Franprix avec ce nouveau camion électrique. Signataire de la charte CO<sub>2</sub>, Perrenot est en cours de préparation pour l'obtention du Label CO<sub>2</sub>. Rappelons que le logisticien est pionnier dans les véhicules hybrides, à refroidissement à l'azote liquide cryogénique, véhicules gaz, et bientôt à l'hy- drogène. « L'ensemble de nos actions vise à accompagner nos clients sur l'évolution des contraintes

environnementales et à être en permanence citoyens dans nos actions, ainsi qu'à améliorer notre image de 'transporteur pollueur' », déclare Philippe Givone, Président Directeur Général du groupe Jacky Perrenot. Le véhicule partira de l'entrepôt de Gonesse, et fera deux tournées par jour pour un total de 150 kilomètres, comme un camion « normal ». Il ne s'agit donc pas d'un camion d'apparat, il sera utilisé dans les conditions industrielles quotidiennes. Chaque tournée consistera à livrer entre six et sept magasins proches les uns des autres, dans une zone géographique commune. A la fin d'une tournée, le camion reviendra sur entrepôt pour le chargement des marchandises de la tournée suivante. La recharge électrique de 6 heures avec un chargeur de 22 kW se fera dans l'entrepôt. ■

tonnes dispose d'une capacité de chargement presque similaire à celle d'un camion classique de 10 tonnes et 20 palettes, et d'une propulsion 100% électrique zéro émissions de CO<sub>2</sub> et de NOx, rappelle Jean-Yves Kerbrat. Il est silencieux avec moins de 67 dB d'émission sonore. Il est doté d'une autonomie représentant une journée de livraison en milieu urbain. Je ne vois pas de solution plus compétitive pour assurer une logistique urbaine propre et durable qui nous permettra, tous ensemble, constructeur, chargeur, transporteur, de remplir l'objectif de réduction de CO<sub>2</sub> pour une planète plus saine. » Six autres entreprises françaises se sont déjà positionnées pour avancer comme Franprix et Jacky Perrenot avec MAN. ■



> BONNES PRATIQUES

# MERALLIANCE LOGISTIQUE PARTAGE SES SALARIÉS AVEC LE GROUPEMENT D'EMPLOYEURS IROISE

La société Meralliance, confrontée à des pics d'activité saisonniers, a décidé de mettre en commun ses besoins en main d'œuvre avec d'autres entreprises à proximité de ses sites finistériens.

**M**eralliance dispose d'une plateforme logistique à Landivisiau, en Bretagne, avec 8 000 m<sup>2</sup> de stockage dont 5 500 m<sup>2</sup> en froid positif. 70 salariés traitent 40 000 commandes par an. Ils expédient plus de 250 000 colis en fin d'année, pour 130 clients livrés en direct en Europe. « Le groupement d'employeurs (GE) est avant tout une association au service de ses entreprises adhérentes, explique Michel Rolland, responsable de développement du groupement d'employeurs Iroise. Nous ne sommes pas un centre de profit. Nous mettons à disposition de nos adhérents du personnel à temps partagé ou à temps partiel pour répondre à des pics d'activité saisonnier, ou à temps partagé journalier. Le GE Iroise intervient aujourd'hui sur le Finistère Nord. D'autres groupements sont présents sur le département : Cornoualia (Quimper) pour le Finistère sud et Triskel (Carhaix) pour le

centre Finistère. » Cinquante-cinq salariés sont positionnés chez les adhérents du GE Iroise (ce qui correspond à 43 équivalents temps pleins). Des salariés majoritairement opérateurs de production ou agents polyvalents (environ 40%). Viennent ensuite le secteur logistique avec des caristes ou des opérateurs de commandes et les fonctions supports.

## L'OPTIMISATION PAR LA FIDÉLISATION

« Chez Meralliance, nous savons que nous allons retrouver, sur les mêmes périodes, des personnes qui sont déjà formées au poste. C'est un gain de temps. Les personnes connaissent déjà l'entreprise, les métiers et les équipes, explique Jean-Charles Bougro, responsable de la plateforme expéditions de Meralliance Logistique (Landivisiau, 29). A titre d'exemple, sur le site de Landivisiau, les expéditions sont concentrées sur trois semaines pendant la période de Noël. En

fonction des postes, il faut entre une et trois semaines de formation. Avec le groupement d'employeurs, nous retrouvons tous les ans des personnes formées et prêtes à travailler dès la montée en puissance de l'activité. En parallèle, nous n'avons pas à gérer les conséquences d'une baisse d'activité. » Le groupement d'employeurs porte le risque quoiqu'il est important de rappeler qu'un groupement d'employeurs n'est pas une forme d'intérim. Meralliance Logistique emploie trois CDI portés par le GE Iroise, complétés par du personnel en CDD à temps partagé (10 000 heures travaillées). En novembre et décembre, 20% de l'effectif de Meralliance était ainsi issus du GE Iroise, en CDI ou en CDD.

## UNE BONNE ENTENTE ENTRE ADHÉRENTS

« Chez Meralliance, nous avons 19 personnes du groupement dont 3 CDI. Aucun turn-over sur le mois de décembre. Et seulement 0,5% sur l'année, ce qui est très faible. Cela veut dire que les gens se sentent bien dans l'entreprise, constate Jean-Charles Bougro qui se félicite par ailleurs du bon climat de collaboration entre les adhérents. L'objectif est toujours de trouver une solution pour que les salariés en CDI ne se retrouvent pas sans travail. L'important entre adhérents est de connaître mutuellement nos activités pour

« AVEC LE GROUPEMENT D'EMPLOYEURS, NOUS RETROUVONS TOUS LES ANS, DES PERSONNES FORMÉES ET PRÊTES À TRAVAILLER DÈS LA MONTÉE EN PUISSANCE DE L'ACTIVITÉ. »

**JEAN-CHARLES BOUGRO, RESPONSABLE DE LA PLATEFORME  
EXPÉDITIONS DE MERALLIANCE LOGISTIQUE.**





voir quelles sont les compétences attendues et travailler ensemble sur les processus qualité ou sécurité, regarder les besoins en formation (CACES, secouriste, etc.) et étudier la faisabilité de diriger nos salariés partagés vers des formations adéquates.» De plus, Meralliance cherche à travailler avec d'autres adhérents proches, dans un rayon d'une vingtaine de kilomètres pour que les salariés n'aient pas à traverser le département. L'objectif à moyen terme pour Meralliance est d'employer 8 à 10 CDI sur le site de Landivisau. Enfin, les GE Iroise et Cornoualia favorisent l'embauche de salariés en CDI en mutualisant les ressources humaines d'un même bassin d'emplois. Des discussions sont en cours avec le groupe Even et sa filiale Sovérais, dont la saison est complémentaire, ou encore avec les transports Mesguen pour des postes d'agents de quai. ■



Le groupement d'employeurs porte le risque quoiqu'il est important de rappeler qu'un groupement d'employeurs n'est pas une forme d'intérim. Meralliance Logistique emploie trois CDI portés par le GE Iroise, complétés par du personnel en CDD à temps partagé (10 000 heures travaillées).

**Iwen Layec,  
Bretagne Supply Chain**

**LET'S GO**  
OPPORTUNITÉS  
D'AVENIR

LOGISTIQUE | EMPLOI | TRANSPORT | SUPPLY CHAIN

**BRETAGNE**

**du 1<sup>er</sup> au 16  
février 2020  
dans le GRAND  
OUEST**

UNIFORMENT Supply Chain AFT

# THERMOTOPIA, LA VILLE RÊVÉE SE

Electrification, connectivité, innovation et conformité, tels sont les quatre briques qui structurent la stratégie de Thermo King pour la logistique urbaine. Déjà disponible.

**T**hermotopia est la représentation que se fait Thermo King de la ville du futur avec ses contraintes de livraison pour les produits réfrigérés. En effet, nous avons de plus en plus de contraintes

relatives à l'environnement. Et à ce titre, Thermo King essaie de faire en sorte que le développement de ses produits soit le plus conforme possible à toutes ces contraintes. Thermo King présente une série d'innovations sur toutes les

### À RETENIR

- **Solutions hybrides T-Series et UT-Series pour porteurs, remorques et porteurs remorquant.** Les nouveaux groupes frigorifiques hybrides pour porteurs Thermo King (montage façade ou sous-châssis) s'appuient sur la technologie d'alternateur et de variateur de vitesse Frigoblock.
- **Groupes frigorifiques 100 % électriques E-200** pour VUL et porteurs inférieurs à 3,5t électriques et thermiques. Son fonctionnement est indépendant du moteur du véhicule.
- **Connected Solutions : Lease Assist et enregistreur de données TouchLog.** L'option Lease Assist de Thermo King a été développée pour les sociétés de location et de crédit-bail. TouchLog est un enregistreur de données indépendant mesurant la température avec une précision de 0,5°C entre -25 °C et +8 °C.
- **Nouvel évaporateur à double flux compact Spectrum S4.2** destiné aux groupes frigorifiques pour porteurs. Il maximise le volume utile disponible et facilite l'accès pendant les opérations de chargement et de déchargement.

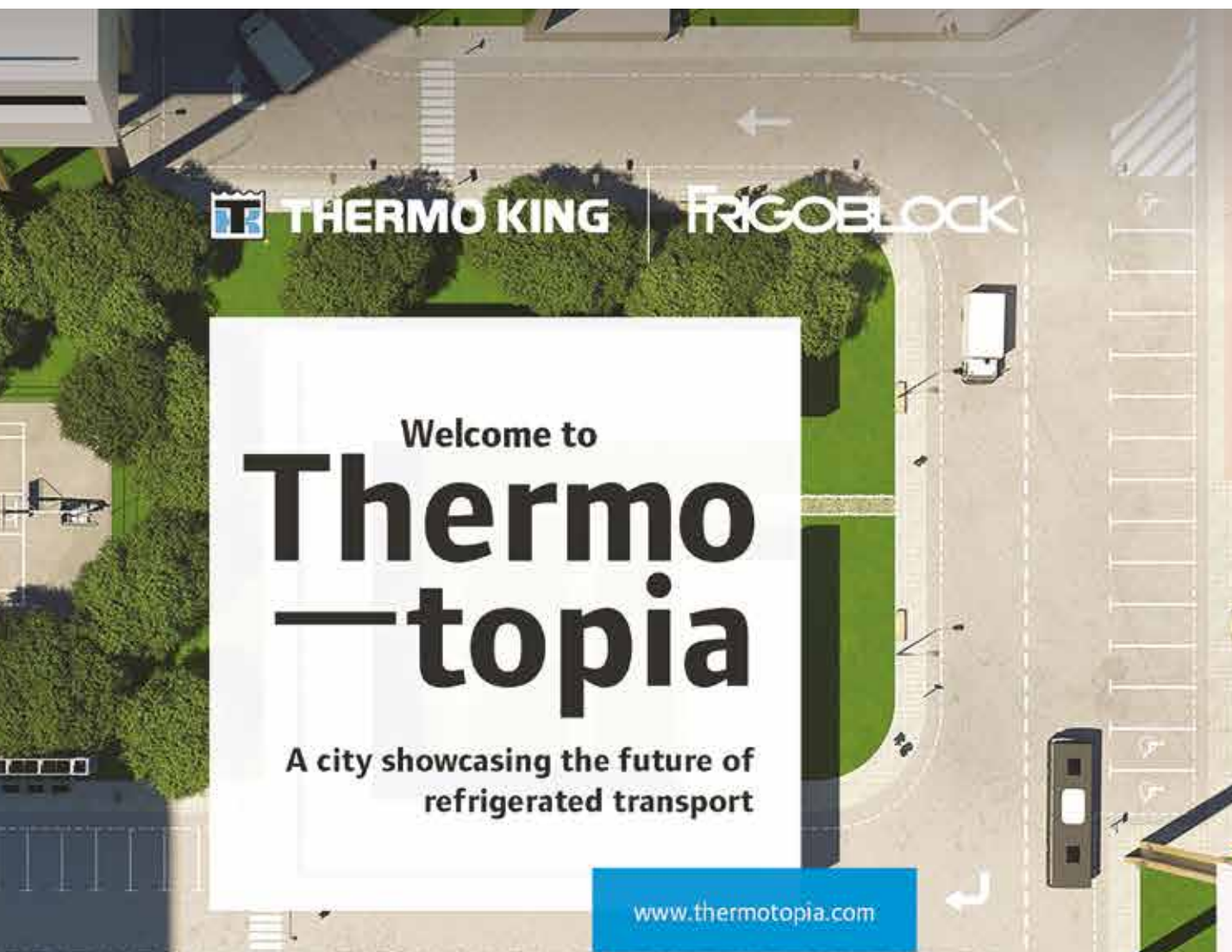


# ELON THERMO KING

gammes depuis les véhicules utilitaires jusqu'aux semi-remorques. Le groupe autonome E-200 100% électrique fonctionne sur l'alternateur du véhicule utilitaire léger (exit le kit poulie-moteur). Il peut avoir en option des batteries, qui

se rechargent en roulant, et apportent plus de performance que les groupes sur poulies-moteur avec une capacité frigorifique constante, notamment en tenue de température au ralenti ou à l'arrêt avec l'option batterie. Le constructeur

commercialise également des panneaux photovoltaïques ThermoLite qui procurent plus d'autonomie à la batterie du tracteur ou du porteur, soit à celle du groupe frigorifique. Pour la logistique urbaine écoresponsable, Thermo King propose une solution hybride en associant les génératrices Frigoblock au groupe SLXi pour les semis ou T pour les porteurs. ■



## BLUE BOX ÉTENDUE À TOUTE LA GAMME

Pour la connectivité, Thermo King intègre sa Blue Box dans l'ensemble de la gamme. Elle permet de communiquer à distance avec le groupe frigorifique, depuis une application Smartphone, via une interface web ou un site web traditionnel. On peut vérifier les données du groupe, surveiller les températures, mais et aussi et surtout, piloter le groupe à distance, le mettre en route, changer les points de consignes et s'assurer que tout fonctionne correctement.

> INTELLIGENCE

# PRÉVISIONS 2020 AVEC ZEBRA TECHNOLOGIES

La blockchain, l'automatisation intelligente, la RFID et l'analyse avancée au cœur des grandes tendances technologiques pour l'année 2020.



**D**irigeants, DSI et responsables technologiques ont besoin de visibilité. Bien qu'elle en soit à ses débuts, la blockchain va se développer dans différents secteurs afin d'améliorer la traçabilité dans des domaines comme la lutte contre la contrefaçon, les opérations sur la chaîne d'approvisionnement et les données de patients. Le contrôle des données est devenu essentiel pour les organisations vis-à-vis des droits d'utilisation, de la confidentialité et de la sécurité des données. Parmi les principaux acteurs de la chaîne d'approvisionnement susceptibles de bénéficier immédiatement de la blockchain se trouvent les laboratoires pharmaceutiques, les fabricants alimentaires et de biens, les prestataires de transport et logistique, les établissements de santé et

même les revendeurs de produits hauts de gamme. La blockchain sera utilisée là où une « confiance » immuable et ponctuelle doit être établie. Dans le cas de la fabrication alimentaire et de médicaments, les lois sur la conformité de la sécurité des aliments et des médicaments seront plus strictes à l'échelle mondiale. Cela permettra de sécuriser les chaînes d'approvisionnement et d'accroître la transparence et la sécurité pour le consommateur final.

### L'ESSOR DE L'AUTOMATISATION INTELLIGENTE ET DE LA RFID

Les technologies d'automatisation intelligente comprendront l'intelligence artificielle basée sur la vision par ordinateur, exécutée via différentes modalités : scanners, capteurs basés sur la vision et robots. **Les technologies de réalité augmentée**

**(RA)** aident les travailleurs à exécuter leurs tâches plus efficacement ou guident les nouveaux employés dans leur travail, le tout depuis un ordinateur portable ou un terminal mobile. Cela serait particulièrement utile pour l'emploi saisonnier ou occasionnel. **Des robots coexistant avec les salariés** afin de les guider et de les aider dans leur travail, les libérant ainsi des tâches répétitives pour qu'ils puissent se consacrer aux tâches plus importantes. Enfin, la **RFID et la vision par ordinateur** permettront de gagner en compétitivité. En conclusion, les entreprises doivent mettre en œuvre des solutions complètes capables de collecter des données, de recueillir des informations à partir de ces données et même d'offrir des analyses prescriptives qui les aideront à prendre des décisions plus rapides et plus précises. ■



> INNOVATION

# NOUVELLE UNITÉ TÉLÉMATIQUE BPW GATEWAY PRO ET OBJETS CONNECTÉS

L'innovation se traduit chez idem telematics par l'élargissement de l'offre de service connecté réclamée par les exploitants et gestionnaires de parcs.



Le département mécatronique de BPW est en charge, en particulier, de la réduction de la taille des capteurs.



« **N**otre actualité s'articule autour de la nouvelle unité télématique BPW, la Gateway PRO, explique Romaric Bailly, Responsable de la division télématique idem telematics, filiale du groupe BPW. Pour nos clients, les avantages sont multiples. Ils ont désormais la possibilité de connecter l'ensemble des données présentes sur le véhicule, quelle que soit la marque du véhicule, la marque des essieux, la marque de l'EBS et, ce qui nous intéresse, pour la partie froid, quelle que soit la marque du groupe frigorifique ou de l'enregistreur de températures. » C'est effectivement dans le domaine frigorifique qu'idem telematics apporte toute son expertise de la gestion du froid via son portail CargoFleet3. « Nous

mettons à disposition un portail tout-en-un. Quel que soit le type de véhicule frigorifique, l'exploitant ou le dirigeant de société va pouvoir récupérer les informations de l'ensemble de sa flotte sur un seul et même portail. » Fort de ce nouvel outil de conquête du marché de la logistique du froid, idem telematics vise en particulier l'ensemble des véhicules équipés d'unités de réfrigération : transport, distribution, RHF. Sans oublier le transport pharmaceutique dans lequel idem telematics est déjà très fortement impliqué.

## **BRAKE PAD MONITOR (BPM), TPMS ET OBJETS CONNECTÉS**

Le département mécatronique de BPW est en charge, d'une part, de la réduction de la taille des capteurs – allant jusqu'à leur miniaturisation pour certaines applications

– et d'autre part, de la réduction de la taille de l'équipement électronique de l'ensemble des produits BPW dotés de capteurs. « Nous venons de lancer dernièrement le Brake Pad Monitor, une exclusivité BPW. Cet équipement est en mesure de connaître le pourcentage d'usure des plaquettes et d'éventuels défauts de l'étrier. Les ingénieurs ont également intégré une antenne sur le récepteur – une solution très demandée aujourd'hui – pour la collecte d'informations liées à la gestion des pneumatiques. Cet objet connecté, le TPMS, permet de collecter les données de pression et de températures des pneumatiques de l'ensemble des fabricants du marché, y compris en première monte. » ■

**Clovis Bordenave**

> BUSINESS INTELLIGENCE

# COFISOFT REND SIMPLE CE QUI EST COMPLEXE

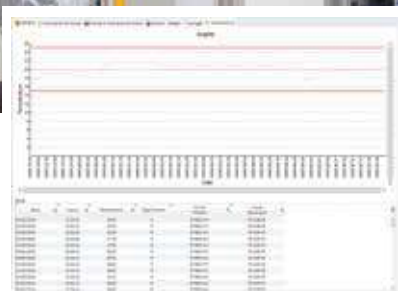
La transition numérique est dans l'ADN de cette entreprise qui compte, entre autres clients, de grands noms de la logistique du froid.



Le groupe CofiSoft regroupe les entités CofiSoft, CJM international et Xyric. Il a équipé près de 3 000 entreprises avec ses solutions TMS et WMS.

« Le transport et la logistique révolutionnent nos modes de consommation, par

exemple avec le commerce en ligne, explique Guillaume Beaugard, Président de CofiSoft. Derrière la performance de cette logistique transport, il y a des experts. Nous avons équipé plus de 3 000 entreprises depuis 1977 avec nos solutions informatiques dont certaines dans le froid. » Le groupe CofiSoft



Courbe de suivi de température en temps réel.

que Chabas Santé, Olano, Salesky, Gagne et aussi avec des chargeurs comme les Messageries Laitières, Martin Brower, Stalaven. Leurs enjeux sont notamment liés à la chaîne du froid. « Nous leur fournissons des solutions TMS de gestion pour leur exploitation, appuyées des applications mobiles

noué de nombreux partenariats avec des spécialistes en informatique embarquée et des fournisseurs de capteurs IOT, afin de proposer un suivi en temps réel permettant aux utilisateurs de garantir le respect de la chaîne du froid à leurs clients, y compris en ce qui concerne les passages à quai. Ces mêmes applications mobiles permettent aux clients, transporteurs ou chargeurs, de gérer leur parc de véhicules frigorifiques, de façon préventive ou corrective, un enjeu considérable en termes de prix de revient.

### DE LA NÉCESSITÉ D'AVOIR LA VISION GLOBALE DE SES CLIENTS

Ces données, sur les chargements et les livraisons, les horaires précis, les kilométrages, les temps de conduite, les prix de revient des véhicules, permettent à nos clients de gérer leur marge et leur rentabilité de façon très fine et garantissent des échanges EDI en temps réel. « D'ailleurs, au-delà de la gestion de leur marge, nous fournissons à nos clients des solutions de Business Intelligence parfaitement ajustées aux besoins très spécifiques des transporteurs et gestionnaires de flottes. Celles-ci permettent de piloter véritablement leur entreprise ou centre de profit transport. » En outre, CofiSoft a une vision globale des besoins en gestion de ses clients et de leurs enjeux. C'est pourquoi l'éditeur de logiciels les accompagne aussi dans la gestion de leurs entrepôts frigorifiques avec des solutions WMS adaptées aux stocks sous température dirigée. « Des solutions totalement synergiques et intégrées avec nos solutions TMS et Mobiles au sein d'écosystèmes cohérents. Ainsi nous permettons à nos clients à la fois de satisfaire leurs clients et de gérer leur rentabilité », conclut le dirigeant. ■

**Clovis Bordenave**



« NOUS FOURNISSONS À NOS CLIENTS DES SOLUTIONS DE BUSINESS INTELLIGENCE AJUSTÉES AUX BESOINS SPÉCIFIQUES DES TRANSPORTEURS ET GESTIONNAIRES DE FLOTTES. »

**GUILLAUME BEAUGARD,  
PRÉSIDENT DE COFISOFT.**

collabore efficacement avec ses clients, en messagerie froid comme en location pour transports sous température dirigée, tels

destinées aux conducteurs assurant une Traçabilité optimale des opérations et relevés de températures. » A cet effet, CofiSoft a



LE MAGAZINE PREMIUM DE LA FILIÈRE LOGISTIQUE DU FROID

# FROID NEWS

*Prestige*



## COLDWAY, L'ALTERNATIVE DU FROID MOBILE



**LE CROISSANT  
EN BONNES MAINS**



**ECP TOUJOURS  
PLUS CRÉATIF**

> MERCEDES-BENZ eVITO CONCEPT ARCTIC FOX

# L'ASCENSION DES UTILITAIRES FRIGORIFIQUES ÉLECTRIQUES

Le concept Arctic Fox, véhicule frigorifique 100% électrique intégré, s'adresse aux acteurs de la livraison urbaine de produits frais. Il respecte la volonté des chargeurs et des villes de limiter les émissions.

**A**rctic Fox est fondé sur le nouveau eVito électrique. Il a été co-développé avec le centre R&D de Kerstner, la filiale de Lamberet spécialiste des groupes frigorifiques. Il embarque une version dédiée du nouveau groupe frigorifique eCoolJet 106, lauréat Or des Innovation Awards à Solutrans en catégorie équipementiers. Ce concept innove en assurant traction et réfrigération avec une seule source majeure d'énergie. Il a bénéficié d'une campagne de tests concluante, menée en Belgique, en partenariat avec Hellofresh. L'exposition du proto à Solutrans a permis de recueillir les spécifications des clients pour envisager une industrialisation. ■



## ZÉRO ÉMISSION

Le nouvel eVito est un fourgon traction entraîné par un puissant moteur électrique de 85 kW et 295 Nm de couple. Il favorise la charge utile avec plus de 800 kg après transformation. Ses batteries d'une capacité de 41 kWh offrent jusqu'à 150 km d'autonomie WLTP et se rechargent en seulement 6 heures sur une prise 7,2 kW.

## CONNECTÉ

La commande du groupe frigorifique a été étudiée pour offrir un maximum d'ergonomie avec son écran couleur 2,8' et ses messages en textes pleins. Elle est connectée en option au Can-Bus du véhicule pour offrir des fonctions inédites : monitoring de la batterie, gestion des redémarrages groupe, suivi télématique et application smartphone bluetooth connectée.



**ENTREPRISE ÉLIGIBLE AU  
PRIX SPÉCIAL VILLAGE DU FROID BY SELF!**



**Or - Gold**



### **0.30 W/m<sup>2</sup>.K**

L'isolation de la zone de chargement est une composante essentielle du concept Arctic Fox. D'origine Lamberet, la cellule isotherme octroie au véhicule un coefficient d'isolation exceptionnel de 0.30 W/m<sup>2</sup>.K (selon l'ATP), avec deux portes arrière et une porte latérale isolées. Un niveau d'isolation clé pour un VE frigorifique, limitant les déperditions dans le but de participer à la faible consommation du groupe.

### **INNOVATION AWARDS OR**

Avec un compresseur, un condenseur et un évaporateur intégrés, le nouveau groupe frigorifique Kerstner e-CoolJet 106 est totalement invisible de l'extérieur (idéal pour les parkings souterrains). Ses composants inédits en réfrigération routière permettent de diviser de près de 50% sa consommation électrique à capacité comparable et, notamment, en phase de démarrage. Ultra-basse, la consommation du e-CoolJet 106 lui permet d'être branché directement sur la batterie de servitude 12V d'origine des véhicules électriques.



## COOL NEWS !

eTGE, un TCO égal au diesel



MAN annonce un nouveau prix pour son eTGE entièrement électrique à 53 990 €. Le constructeur affirme aligner ainsi le coût total de détention (TCO) du modèle électrique sur son équivalent diesel. A noter que le moyen le plus rapide de charger reste une station de charge rapide, où la batterie peut atteindre 80% de sa capacité en seulement 45 minutes. Enfin, la garantie de 8 ans couvre la batterie.

Avis de marée à l'hydrogène



« Le Groupe Renault complète son offre de véhicules utilitaires électriques par le lancement de Renault MASTER Z.E. Hydrogen et Renault KANGOO Z.E. Hydrogen. Les clients professionnels pourront y trouver toute l'autonomie dont ils ont besoin pour leurs déplacements longue distance et un temps de recharge record. Des bénéfices qui vont bien au-delà, puisque Renault MASTER Z.E. Hydrogen et Renault KANGOO Z.E. Hydrogen pourront rouler avec une énergie de plus en plus décarbonée, respectueuse de l'environnement, et offrir tout le confort de conduite de l'électrique. » Denis Le Vot, Directeur Alliance de la Division Véhicules Utilitaires Renault-Nissan.

&gt; JOURNÉE PORTES OUVERTES

# SOFRIGAM RENFORCE SON OFFRE AVEC COLDWAY TECHNOLOGIES

Coldway Technologies sur Ligier Pulse 4.

Depuis le 1<sup>er</sup> Novembre 2018, Coldway a rejoint le groupe Sofrigam, groupe français leader dans le packaging de la chaîne du froid. Une année pendant laquelle le dirigeant de ce groupe s'est concentré sur la réussite de la fusion de deux cultures fortes.

« **C**oldway est devenue Coldway Technologies et a recentré ses activités sur son cœur de métier : la fabrication de groupes de réfrigération autonomes, commente Gilles Labranque, Président de Sofrigam. Nous souhaitons offrir une gamme de produits en température dirigée, autonome, agile, qui assure la qualité du froid, le respect total de la consigne. C'est un point clé de Coldway Technologies, un élément différenciant car on rentre dans le monde de la précision avec un froid de haut de gamme. » David Tadiotto, Directeur des Opérations de Coldway Technologies ajoute : « Nos caissons isothermes sont équipés d'un groupe froid qui utilise un

réfrigérant naturel (Ndlr. Ammoniac). Il vient en substitution des HFC bannis et listés par la F-Gaz 517/2014. Son nom scientifique est le R717. Notre système de réfrigération fonctionne avec un mélange de poudres. Il est robuste et rentable sur un délai très court avec un ROI rapide. » La durée d'exploitation du système de réfrigération serait supérieure à 10 ans. La technologie peut paraître complexe vue de l'extérieur mais l'utilisation est simple. D'où l'expression 'Unplug and Play' qui signifie : « Je débranche et j'appuie sur le bouton pour démarrer un nouveau cycle de froid. » Enfin, cette technologie présente un point opérationnel très différenciant grâce à une électrovanne qui gère la régulation de la température dirigée. ■





1

1. (De g à d.) : David Stienne, Directeur Ater Métrologie, Bruno Duvergé, Député de la première circonscription du Pas-de-Calais, Gilles Labranque, PDG Sofrigam Group et Pierre Georget, maire de Vitry-en-Artois.

2. David Tadiotto, Directeur des Opérations de Coldway Technologies : « Nos caissons isothermes sont équipés d'un groupe froid qui utilise un réfrigérant naturel. »

3. La 'JPO' Sofrigam a également donné lieu à l'inauguration des nouveaux équipements du Centre d'essais thermiques ATER Métrologie qui permet de qualifier et certifier les nouveaux équipements destinés à la mobilité urbaine.

4. Guy Thomas, Président de Certibruit (au centre) avec la société Dynamo, spécialiste de la location de solution de mobilité électrique.

5. Gilles Labranque, Président de Sofrigam avec Pierre Besomi, animateur de la Journée Portes Ouvertes ('JPO') à l'usine de Monchy-le-Preux (Pas-de-Calais), fin novembre 2019.



2

> DERNIER KILOMÈTRE

## SAVEURS ET VIE LIVRE DES REPAS DANS PARIS ET SA BANLIEUE

Saveurs et Vie exploite un parc de véhicules écoresponsables équipés des applications de Coldway Technologies pour la livraison de repas aux personnes isolées.



3

« Saveurs et Vie est une entreprise de services à la personne, spécialiste de la livraison de repas à domicile pour personnes âgées, dépendantes ou fragilisées. Des menus frais et variés sont élaborés par nos diététiciennes et cuisinés par nos traiteurs pour vous apporter plaisir et équilibre, commente Julie Burgy, responsable des achats de Saveurs et Vie.

Saveurs et Vie renouvelle son contrat avec la Mairie de Paris pour une durée de quatre ans. L'entreprise honore ce contrat avec une cinquantaine de véhicules utilitaires en froid actif : « Des traiteurs produisent pour notre compte, nous centralisons les commandes sur nos agences et livrons les usagers. » Saveurs et Vie a équipé sa flotte de containers autonomes Coldway de façon à respecter l'appel d'offres de la Mairie de



4



« SAVEURS ET VIE, CE SONT DES REPAS LIVRÉS À DOMICILE, FRAIS ET SAVOUREUX DANS LE RESPECT STRICT DE LA CHAÎNE DU FROID. »  
**JULIE BURGy, RESPONSABLE DES ACHATS DE SAVEURS ET VIE.**



5

Depuis sa création en 2001, Saveurs et Vie accompagne les personnes âgées et fragiles en livrant des repas à domicile. Une vraie solution pour favoriser le maintien à domicile. Et dans ce cadre, nos livreurs apportent bien plus qu'un repas à domicile. Ils jouent en effet un rôle important en termes de lien social et de réconfort moral. » 2011 a été une année charnière puisque Saveurs et Vie a décroché son premier contrat Collectivité avec la Mairie de Paris. Fin 2017,

Paris. « Et pour mettre en œuvre ce plan de tournées, nous avons doté notre parc de 12 véhicules électriques équipés de containers Coldway Inside depuis juin 2017. » La flotte de livraison écoresponsable de Saveurs & Vie s'est enrichie de 37 tricycles avec assistance électrique équipés de cette technologie en 2018. Saveurs & Vie estime posséder aujourd'hui la plus grosse flotte européenne en tricycle réfrigéré. ■

**Pierre Besomi**



&gt; FRAÎCHEUR

## NOUVEAU GROUPE CARRIER XARIOS 8

**C**e groupe complète la gamme Xarios actuelle qui comprend déjà six modèles, allant de 1500 watt à 5500 watts. Xarios 8 présente la plus haute puissance frigorifique de la gamme. Il offre ainsi une solution pour les VUL de 20 m<sup>3</sup> à 45 m<sup>3</sup>. Le groupe bénéficie d'un nouveau design et d'innovations technologiques qui améliorent l'efficacité du groupe tout en contribuant à améliorer sa puissance frigorifique, son impact sur l'environnement, et ses coûts de maintenance. Grâce à un nouveau moteur de ventilation des évaporateurs et à un nouveau système de ventilation du condenseur sans balais, l'usure des pièces est réduite et le contrôle de la ventilation du condenseur est optimisé. L'ensemble de ces améliorations, permet au Xarios 8 d'accueillir une charge de réfrigérant très réduite contribuant ainsi à diminuer son impact sur l'environnement. ■



Carrier Transcold lancera, d'ici peu, les nouveaux modèles Xarios 5 et 6. Ils remplaceront les actuels modèles Xarios 500 et 600 en y intégrant les innovations technologiques du Xarios 8.

&gt; TECHNOLOGIE

## ECP TOUJOURS À LA POINTE

Jamais en manque de créativité, ECP continue à offrir des solutions de mobilité adaptées à la transition énergétique.

« **L**a grande nouveauté chez ECP, c'est la tri-énergie disponible tant pour le transport pharma que pour la livraison urbaine de produits alimentaires, présente Marcel Lebrequier, Président-Directeur Général de la



La tri-énergie selon ECP répond aux marchés pharma et alimentaire.

société ECP, dont l'actualité de cette entreprise de carrosserie isotherme spécialisée dans la cellule intégrée, est très riche. Également Carrossier partenaire de Mercedes-Benz Vans, ECP présente le nouveau e-Vito 100% électrique pour des livraisons de jour

comme de nuit en silence et sans émissions. Enfin, après plus de trois années de R&D, ECP annonce la commercialisation de ZOE frigorifique particulièrement bien adaptée pour le transport de produits biologiques 24/7, y compris dans les ZFE. ■





&gt; ARTISANS

## BOULANGERIE PÂTISSERIE FRANÇAISE

Le meilleur croissant de France est breton. Baptiste Cortais, boulanger de l'Ille-et-Vilaine, a remporté la première édition du Concours national du meilleur croissant au beurre.

Il s'est démarqué des 18 autres lauréats boulangers venus de toute la France qui se sont affrontés du 28 au 30 octobre à l'initiative de la Confédération Nationale de la Boulangerie-Pâtisserie Française. L'objectif de ce nouveau concours, orchestré par la Confédération Nationale de la Boulangerie-Pâtisserie Française (CNBPF), est de mettre en valeur la viennoiserie maison. « C'est un combat majeur de notre profession car



ce produit emblématique de l'art de vivre à la française est l'expression concrète du talent et du savoir-faire des boulangers», déclare Dominique Anract, président de

la CNBPF. Gageons que cette corporation saura apprécier les solutions de mobilité sous température dirigée d'une autre filière d'excellence : l'industrie du froid. ■

 **EDT** Groupes Frigorifiques

**NOUVEAU GROUPE TONGA**  
Avec EDT, préservez  
la couche d'ozone



**1<sup>er</sup> Groupe électrique au R449A, gaz propre avec le plus faible GWP (1397)**  
Puissance frigorifique à 0°C de 1200w  
Compatible avec la climatisation et les véhicules électriques

**EDT, c'est aussi tout une gamme de groupes 12V et 220V pour VUL et remorques**

**Pour tout renseignement, contactez-nous à :**

SARL EDT - ZA du Chêne Vert - La Meilleraie Tillay - 85700 POUZAUGES - Tél : 02 51 57 07 87  
Email : [accueil@sarledt.fr](mailto:accueil@sarledt.fr)

> GROUPE ÉLECTRIQUE AUTONOME

# EUROTRANSPHARMA TESTE LE GROUPE ÉLECTRIQUE THERMO KING E-200



Eurotranspharma a souhaité tester le nouveau groupe électrique Thermo King E-200 pour VUL. Le Renault Master Diesel est actuellement exploité dans la région de Clermont-Ferrand, tant pour des tournées urbaines, péri-urbaines que rurales.

**100** % Thermo King, Eurotranspharma est le premier transporteur pharmaceutique qui expérimente le nouveau groupe Thermo King E-200. « Ce choix stratégique répond au besoin d'entrée en cœur de ville, explique David Zeitoun, Directeur Commercial Eurotranspharma. Il correspond à une nécessité d'adaptation de notre entreprise aux contraintes réglementaires d'accès en centre-ville, d'une part, et aux besoins de l'industrie

pharmaceutique en termes de transport en température dirigée plus écoresponsable, d'autre part. Notre volonté est de commander un nombre significatif de groupes E-200 dans un proche avenir, au fur et à mesure du renouvellement de notre parc. » L'industrie pharmaceutique est un marché de niche qui fonctionne en bascule de fret à la fois en température non régulée et en température dirigée. Avec le groupe Thermo King E-200, il est donc tout à fait possible de gérer les besoins spécifiques d'un client. C'est d'ailleurs l'ob-

jectif de la qualification PharmaSolutions de Thermo King qui répond aux GDP et qui sera bientôt disponible sur les groupes E-200, comme elle l'est déjà sur la gamme VUL, porteurs et semi-remorques. En outre, Eurotranspharma a également fait le choix de la qualification Thermo King depuis 5 ans. « Nous échangeons régulièrement avec nos clients sur les solutions possibles, et celle-ci correspond aux besoins attendus, explique Yoann Kervern, Responsable Grands Comptes EMEA Thermo King. Nous allons pouvoir partager cette expérience, par exemple avec des hôpitaux qui demandent de plus en plus à être livrés avec des véhicules propres et silencieux. »

## LE E-200 GÉNÈRE DES GAINS DE CONSOMMATION

« Le E200 peut très bien être exploité pour des applications en froid négatif dans sa version Max, commente Yoann Kervern, Responsable Grands Comptes EMEA, Thermo King. On n'a aucun souci à gérer la production de froid dans un environnement intérieur entre -20°C à +25°C. La



« EUROTRANSPHARMA RENOUVELLE SON PARC VUL TOUS LES 4 ANS, ENVIRON. »

**DAVID ZEITOUN,**  
**DIRECTEUR COMMERCIAL EUROTRANSPHARMA.**

« Le groupe autonome Thermo King E-200 fonctionne sur l'alternateur du véhicule. Il peut avoir en option des batteries, qui se rechargent en roulant, et apportent plus de performance que les groupes sur poulies-moteur avec une capacité frigorifique constante, notamment en tenue de température au ralenti ou à l'arrêt avec l'option batterie. Il permet de réduire les émissions sonores et en CO<sub>2</sub>, et de baisser significativement la consommation de carburant du véhicule dans la configuration avec batterie. » explique Yoann Kervern, responsable grands comptes EMEA Thermo King.





## ENTREPRISE ÉLIGIBLE AU PRIX SPÉCIAL VILLAGE DU FROID BY SELF



spécificité du véhicule Eurotranspharma réside dans l'ajout d'une batterie additionnelle lithium ion. Même si le diesel est à l'arrêt, on a toujours une production de froid pendant les livraisons. Pour la livraison de produits pharmaceutiques,

la constance du froid est un impératif. » Le principal gain procuré par ce groupe électrique tient dans la réduction des émissions sonores et de CO<sub>2</sub>, puisque la consommation d'énergie est réduite. Exit le polie-moteur ! « Nous expérimentons

ce groupe sur plusieurs circuits de distribution, en ville, périphérie et rural, avec plusieurs positions. Grâce à ce nouveau groupe frigorifique, le chauffeur peut stopper le moteur et sécuriser les produits entre '2-8' et '15-25' », se félicite David Zeitoun. L'objectif de ce premier véhicule est aussi d'expérimenter cette nouvelle technologie. Nous allons observer le comportement du groupe E-200 dans une tournée 100% urbaine, périurbaine et rurale, et ce, avec un nombre de positions très variable, de 100 km en livraison urbaine à 400 km en zone rurale. « Nous allons, à ce titre, expérimenter ce nouveau véhicule au premier trimestre 2020 en région parisienne. Nous allons aussi tester des combinaisons et d'autres technologies écoresponsables. On peut aussi imaginer coupler le groupe Thermo King E-200 à une carburation au GNV. » ■

### > SÉCURITÉ PHARMA

## LA QUALIFICATION PHARMASOLUTIONS COUVRE TOUTE LA GAMME THERMO KING

Thermo King étend la qualification PharmaSolutions à l'ensemble de sa gamme.

La plateforme d'applications et de services TK PharmaSolutions répond aux besoins spécifiques de ce secteur. Au sein de cette plateforme, Thermo King a développé un protocole de Bonnes Pratiques de Distribution sous la supervision et avec la validation d'experts indépendants du secteur pharmaceutique. Cela fait suite aux directives européennes sur les critères



de conception, d'installation, d'exploitation et de performances. Désormais, toute la gamme des équipements de ThermoKing est certifiée BPD pour le transport à température contrôlée des produits pharmaceutiques sensibles. Le système de suivi en temps réel et de surveillance à distance TrackKing permet de détecter les variations de température et d'agir immédiatement afin de protéger

**PROLONGEZ  
VOTRE EXPÉRIENCE  
DE LECTEUR  
EN CONSULTANT  
LE GUIDE PHARMASOLUTIONS !**



le chargement. TrackKing est désormais certifié GAMP5. Le contrat d'entretien PharmaAssist de Thermo King aide le client à mieux gérer les risques tout au long de la durée de vie des équipements. Ce contrat couvre un étalonnage annuel, un entretien préventif, une assistance prioritaire en cas de panne et un accès au portail iKare pour une documentation complète. ■

### COOL NEWS !

#### Chariot automatique Fenwick L-Matic



Fenwick propose une offre logistique globale qui comprend chariots, robots, rayonnages, convoyeurs et tous les autres systèmes mécanisés (trastockeurs, système de gestion de flux logistiques, géo guidage). « Parmi les nouveautés, L-Matic est le robot de stockage et de transfert de charge qui dispose d'un système unique de navigation. » commente Yves Michel, Responsable Marketing Solutions Logistiques. Cette génération de chariots automatiques est dotée du 'géo guidage' qui ne nécessite aucune infrastructure dédiée au guidage. Ce gerbeur robotisé, conçu sur la base de chariots standards Fenwick, est capable de gérer des opérations de manutention en toute autonomie, de manière fiable et précise H24.

#### Diagnostic 360°

Jungheinrich lance le diagnostic 360° sécurité pour accompagner les entreprises dans la sécurisation de leurs entrepôts. « Notre diagnostic favorise la réduction des coûts de casse et les risques d'accidents, tout en assurant une conformité avec la réglementation en vigueur », explique Julie Braz, chef de produit Contrats et Services chez Jungheinrich France. Le diagnostic porte sur 22 points de contrôle qui s'appliquent aussi bien à l'entrepôt (informations de sécurité, rayonnage, plan de circulation, sécurité anti-incendie, etc.), aux chariots (mesure de leur état général, utilisation, carnets de maintenance, etc.) qu'aux collaborateurs et leurs qualifications. Il ne vient pas se substituer au document unique d'évaluation des risques professionnels que toute entreprise doit tenir (R4121-1 et suivants du Code du travail).

#### > PALETTE LOCATIVE

## LPR CONVERTIT WILLIAM SAURIN

La palette locative peut être une bonne alternative pour garantir la qualité, la quantité et la disponibilité des palettes. Retour d'expérience.

**H**abitué à gérer le transport de ses produits via de la palette d'échange, William Saurin a fait appel à La Palette Rouge (LPR) afin de mettre en place une organisation reposant sur de la palette d'approvisionnement. « Nous assurions habituellement près de 15 000 mouvements par an avec LPR dans le format 600x800, explique David Caron,

#### > HYGIÈNE ET SÉCURITÉ

## LAÏTA ADOPTE LA PALETTE TC3 ECO DE CRAEMER

EPI Ingrédients, filiale de l'entreprise, s'inscrit dans 'Passion du Lait', la démarche RSE de Laïta, et abandonne la palette échange en bois au profit de la palette TC3 de Craemer.

**D**epuis sa création en juillet 1996, EPI Ingrédients a pour mission de commercialiser des ingrédients laitiers secs comme les poudres de lait, de lactosérum, caséine. Les exigences qualitatives sont très élevées et l'acheminement des produits chez les clients doit être sûr et efficace, les poudres étant transportées dans des sacs posés directement sur les

supports de manutention, il est important pour l'entreprise de prévenir les possibles déchirements de sacs, et de garantir à ses clients des produits parfaitement conditionnés dans des sacs intacts. Jusqu'à lors, transportés sur des palettes échange en bois, Laïta a voulu sécuriser davantage les process logistiques et mettre en place de nouvelles solutions d'autant que les volumes sont de plus en plus importants





Le site logistique de William Saurin a gagné un temps considérable en n'ayant plus à s'occuper du contrôle à réception et du tri des palettes d'échange, ce qui a permis de libérer des postes.

responsable logistique et entrepôt de William Saurin sur le site logistique implanté à Épaux-Bézu (Aisne). *Nous sommes passés à un nouveau format 800x1200 pour assurer environ 230 000 à 240 000 mouvements dans les années à venir.* » Grâce à la palette locative de LPR, William Saurin a réalisé des économies, associées à une continuité de service, vitale pour l'entreprise. Au total,

près de 90 000 tonnes de produits sont expédiées chaque année. D'où la nécessité de garantir une qualité optimale des palettes rendues après la livraison des produits. Or, les palettes d'échange sont parfois remplacées par des palettes de qualité inférieure ; un problème qui ne manque pas de dégrader rapidement la qualité moyenne du parc de palettes. *« Ce problème ne se produit pas avec le locatif*

*car nous bénéficions d'un engagement contractuel avec LPR sur la qualité de la palette que l'on reçoit ».* Autre dilemme, le temps passé par le transporteur qui, lorsqu'on entre dans des périodes de surcharge d'activité, privilégie des clients travaillant avec de la palette locative. Surtout, l'objectif était de mieux répondre aux besoins des entrepôts de plus en plus automatisés. *« Durant les périodes chargées, on assiste à une pénurie de transport, provoquant des difficultés pour gérer les palettes d'échange car elles s'avèrent très contraignantes pour les transporteurs »,* conclut Hervé Fourcade, directeur commercial de LPR France. ■

© WILLIAM SAURIN



Laita est la 8<sup>e</sup> coopérative laitière européenne, basée à Brest. Elle a réalisé 1,3 milliard d'euros de C.A. en 2018 (69 % en France, 20 % dans l'UE et 11 % au Grand Export. Elle regroupe 3 070 exploitations dans le Grand Ouest et collecte 1,5 milliard de litres de lait par an.

avec un activité grand export grandissante. Armelle Romet Gayant, responsable du service achats et François Guy, responsable atelier conditionnement et expéditions du Pôle ingrédients laitiers secs, se sont alors intéressés aux supports lisses des palettes plastiques, adaptés au transport

des sacs de poudres. *« En plus de sa forte résistance à la charge et sa robustesse avec ses épaisses et solides parois, la TC3 répond à toutes nos contraintes métier, explique François Guy. C'est une palette totalement fermée, sans rainures avec un plateau lisse dessus/dessous.*

*Elle est donc très facile à nettoyer et à sécher. On élimine ainsi tous risques de prolifération de bactéries et d'humidité. En plus, ses rebords de 7 mm arrondis ne présentent aucun angle saillant qui pourrait endommager les sacs de poudres de lait. »* ■

### COOL NEWS !

**Laurence Giard,**  
**DG Segro France**



Laurence Giard a rejoint Segro en 2008 en tant que Directeur Financier Europe, puis a pris la tête de la Direction Financière Opérationnelle Groupe, et plus récemment celle de la Direction des Fusions & Acquisitions du Groupe. « *La France est un pays d'ancrage pour notre groupe en Europe Continentale. Nous y sommes historiquement présents sur toutes les classes d'actifs logistiques et industriels avec des ambitions de croissance importantes. C'est donc pour moi une grande fierté d'assumer ces nouvelles fonctions.* » Segro France gère un portefeuille d'actifs de plus d'1,2 million de m<sup>2</sup>, composé de plateformes dédiées à la distribution urbaine, de parcs d'activités ainsi que d'ensembles dédiés à la grande logistique.



#### Still RX

Still inaugure une nouvelle page de la saga RX avec le RX 60-25/35, son frontal électrique phare. Avec des accélérations records et une rapidité de circulation pouvant atteindre 21 km/h, ainsi que des vitesses de levée et de descente encore améliorées, le RX 60 s'annonce d'emblée comme une nouvelle référence dans la catégorie 2,5 à 3,5 tonnes. Une toute nouvelle configuration d'entraînement mobilise deux puissants moteurs électriques pour la translation.

> BON POUR LA PLANÈTE

## CHEP MUTUALISE SON EXPERTISE

Le programme de solutions de transport de Chep a permis de déployer une nouvelle collaboration qui vise à réduire d'au moins 10 % les kilomètres à vide.



Les camions contenant les produits d'hygiène et de soins Kimberly-Clark, de la République tchèque vers le Royaume-Uni, servent aussi à transporter les palettes réutilisables de Chep lors du trajet retour. Les deux sociétés partagent ainsi quotidiennement près de trois camions

dont les flux aller et retour sont coordonnés par SmartWay Logistics, afin de supprimer les kilomètres à vide. Cette solution permet à la fois de réduire l'empreinte carbone, les frais de transport, les immobilisations, et aussi d'augmenter la productivité des transporteurs. ■

### LES SITES INDUSTRIELS ÉQUIPÉS DE BATTERIES LITHIUM-ION DONT LA PUISSANCE DE CHARGE NE DÉPASSE PAS 600KW NE SERONT PAS SOUMIS À L'ARRÊTÉ RÉGLEMENTANT LES SALLES DE CHARGES.

En comparaison, un site équipé de batteries au plomb est soumis à cet arrêté dès que sa puissance de charge dépasse les 50kW (risques liés à l'hydrogène émis par les batteries au plomb ou à l'acide). « *L'investissement nécessaire à la construction d'un site équipé de matériels fonctionnant grâce à des batteries Lithium-ion est réduit, sa surface d'exploitation disponible agrandie et sa sécurité renforcée. Cette nouvelle réglementation démontre le gain de sécurité apporté par l'utilisation de batteries Lithium-ion et va contribuer à l'essor de cette technologie sur le marché.* » précise Lucas Toussaint Chef de Produit Energie chez Jungheinrich.





# LE MÉDIA DU CROSS-CANAL

FROIDNEWS SE LIT ÉGALEMENT AILLEURS QU'AU BUREAU

## FROIDNEWS : UNE SOLUTION EXCLUSIVE POUR VOUS

- Le magazine en version imprimée Premium
- Le magazine en version digitale sur PC, tablette et Smartphone
- La newsletter quinzomadaire
- Les Cahiers Prestige Traiteurs et Métiers de Bouche
- Le Hors-Série Intralogistique et Manutention
- L'accès aux contenus exclusifs sur le site de FROIDNEWS



## BULLETIN D'ABONNEMENT

A remplir et retourner à :  
Nouveaux Horizons, 4 Route de Fontainebleau  
77690 Montigny-sur-Loing

**OUI**, je souhaite

**m'abonner à FROIDNEWS**

1 an au prix de 90 € HT (108 € TTC)

au lieu de 150 € HT (180 € TTC)

Abonnement Dom-Tom, Europe & Overseas : + 30 € HT

### JE JOINS MON RÈGLEMENT PAR :

- Virement bancaire (RIB sur demande)
- Chèque bancaire ou postal à l'ordre de NOUVEAUX HORIZONS SARL
- Carte bancaire : souscription en ligne sur [froid-news.com](http://froid-news.com) onglet Boutique

Signature

### Je souhaite recevoir une facture acquittée :

Si vos coordonnées de facturation sont différentes de celles de livraison ci-dessous, merci de nous le préciser.

M<sup>me</sup>  M.

Nom : \_\_\_\_\_

Prénom : \_\_\_\_\_

Direction : \_\_\_\_\_

Fonction : \_\_\_\_\_

Société : \_\_\_\_\_ N° TVA : \_\_\_\_\_

Secteur d'activité (code NAF/APE) : \_\_\_\_\_

Adresse : \_\_\_\_\_

Code Postal : \_\_\_\_\_ Ville : \_\_\_\_\_

Pays : \_\_\_\_\_

Tél. : \_\_\_\_\_ Mobile : \_\_\_\_\_

E-mail (indispensable pour nos futures correspondances et pour recevoir vos e-newsletters)

# Spécialistes de la MESSAGERIE FROID



## Comme tout transporteur vous avez besoin d'un TMS performant pour **organiser votre activité et assurer votre rentabilité**

**Optimisation** du plan de transport

**Planning** graphique avec  
cartographie

**TMS** pour smartphone,  
conducteur ou affrétés

**Plan de chargement et plan de  
livraison** sur mobile pour optimiser  
le suivi et optimiser les procédures  
de chargement ou livraison

**Gestion** de votre parc de  
véhicules frigorifiques

**WMS** adapté au stockage  
sous température dirigée

**Gestion des réceptions,**  
enlèvements et **distributions**  
par **PDA** sur les quais,  
étiquetage et **cross docking**

Progiciel pour la **gestion sociale**

**Gestion des crochets, bacs, rolls,**  
pour vos transports

**Traçabilité alimentaire** avec  
numéro de support

**Remontée et traçabilité des  
températures**

**Traçabilité des dates d'abattages  
et transformations**

Lettre de voiture globale  
pour la **GMS**

**Gestion des passages à quai  
et du cross docking** intégré

Gestion **multi-compartimentages  
& multi-températures**

**Analytique** adaptée à votre métier



DC Concepts 02.54.08.00.08

OPEN

OpenFROID est le TMS dédié  
aux spécialistes du transport  
sous température dirigée.

LES PLUS GRANDES  
FLOTTES FRIGORIFIQUES  
SONT ÉQUIPÉES  
AVEC OPENFROID



**cjm**  
international

22, route de Paris  
61600 La Ferté-Macé - FRANCE

☎ **+33 (0)2 33 37 45 95**

[cjm-international.com](http://cjm-international.com)

**coissoft**  
The best companies are looking for you

**NOUS CONTACTER**  
[contact@cjm-international.com](mailto:contact@cjm-international.com)

